

Centre intégré
universitaire de santé
et de services sociaux
de l'Ouest-de-
l'Île-de-Montréal

Québec 

DIRECTION DES AFFAIRES UNIVERSITAIRES,
DE L'ENSEIGNEMENT ET DE LA RECHERCHE

PROGRAMME D'INTERNATS EN PSYCHOLOGIE ET NEUROPSYCHOLOGIE

CIUSSS de l'Ouest-de-l'Île-de-Montréal

Institut universitaire en santé mentale Douglas

Centres de la jeunesse et de la famille Batshaw

Centre de réadaptation de l'ouest de Montréal

Centre hospitalier de St-Mary

Hôpital Général du Lakeshore

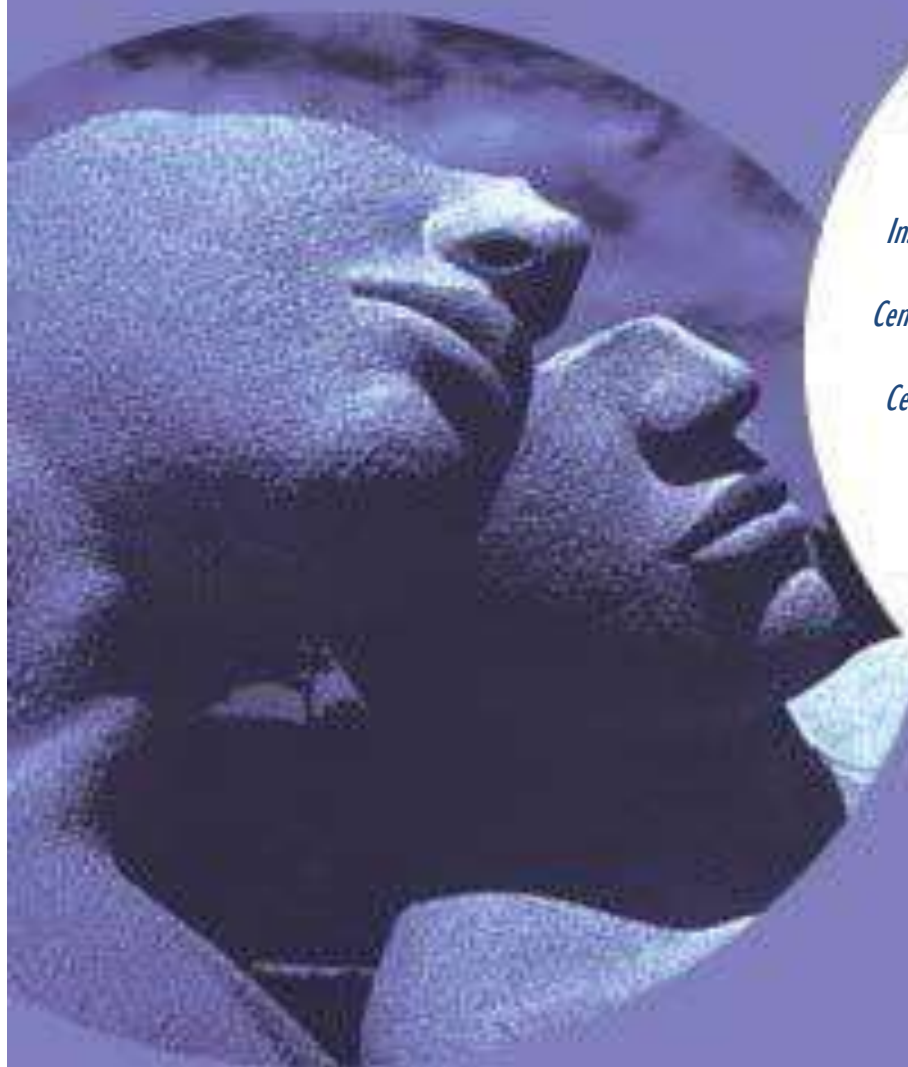


Table de matières

LE CENTRE INTÉGRÉ UNIVERSITAIRE DE SANTÉ ET DE SERVICES SOCIAUX DE L'OUEST-DE-L'ÎLE-DE-MONTRÉAL	4
Quelques chiffres.....	6
Stages pratiques (practicum) et internats en psychologie/neuropsychologie.....	7
Objectifs de l'internat.....	7
INSTITUT UNIVERSITAIRE EN SANTÉ MENTALE DOUGLAS	9
PÉDOPSYCHYATRIE	11
<i>Clinique externe en pédopsychiatrie et programme des troubles sévères du comportement</i>	11
<i>Programme des troubles dépressifs – volet jeunesse (8 à 17 ans)</i>	14
PSYCHIATRIE POUR ADULTES ET ADOLESCENTS	17
<i>Continuum des troubles de l'alimentation–programme adultes et adolescents</i>	17
<i>Eating disorders continuum – adults and adolescents' program</i>	20
<i>Clinique des troubles anxieux</i>	22
<i>Programme des troubles de l'humeur – approche psychodynamique</i>	25
<i>Programme des troubles psychotiques, psychologie – centre d'intervention psychologique personnalisée pour la psychose</i>	28
<i>Programme des troubles psychotiques, neuropsychologie – centre d'intervention psychologique personnalisée pour la psychose</i>	30
CENTRE HOSPITALIER ST-MARY	32
<i>Programme de santé mentale</i>	32
CENTRE DE LA JEUNESSE ET DE LA FAMILLE BATSHAW	35
HÔPITAL GÉNÉRAL DU LAKESHORE	41
<i>Clinique externe de psychiatrie</i>	41
CENTRE DE RÉADAPTATION DE L'OUEST-DE-L'ÎLE-DE-MONTRÉAL (CROM)	43
MODALITÉS D'APPLICATION	46

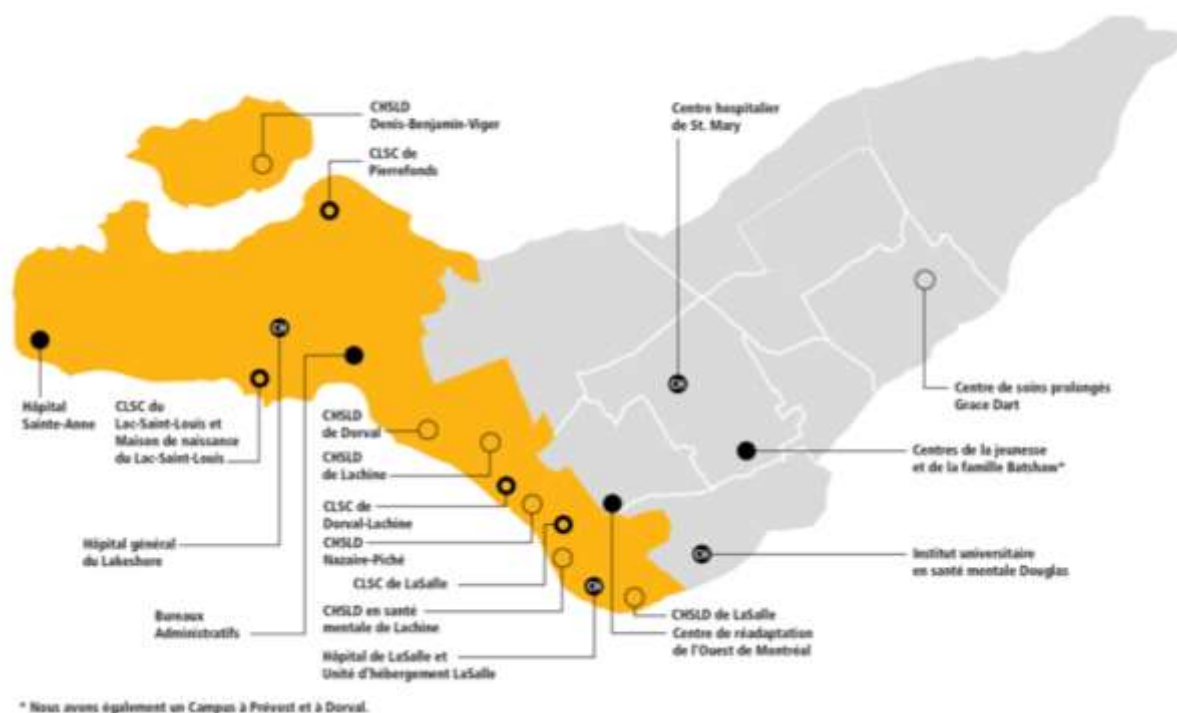
Révision du programme d'internat :

La révision de ce programme d'internat a été possible grâce à la collaboration des psychologues du CIUSSS de l'Ouest-de-l'Île-de-Montréal et des répondants-stages des directions cliniques. Un remerciement particulier à Jessica Le et Lilian Guicherd-Callin, de la Direction des programmes santé mentale et dépendances.

Et à la Direction des affaires universitaires, de l'enseignement et de la recherche, Novembre 2023.

LE CENTRE INTÉGRÉ UNIVERSITAIRE DE SANTÉ ET DE SERVICES SOCIAUX DE L'OUEST-DE-L'ÎLE-DE-MONTRÉAL

Le CIUSSS de l'Ouest-de-l'Île-de-Montréal est le plus grand des 5 CIUSSS situés sur l'Île de Montréal. Il s'étend sur 184 km² et inclut 8 villes et 4 arrondissements où vivent près de 370 000 habitants.



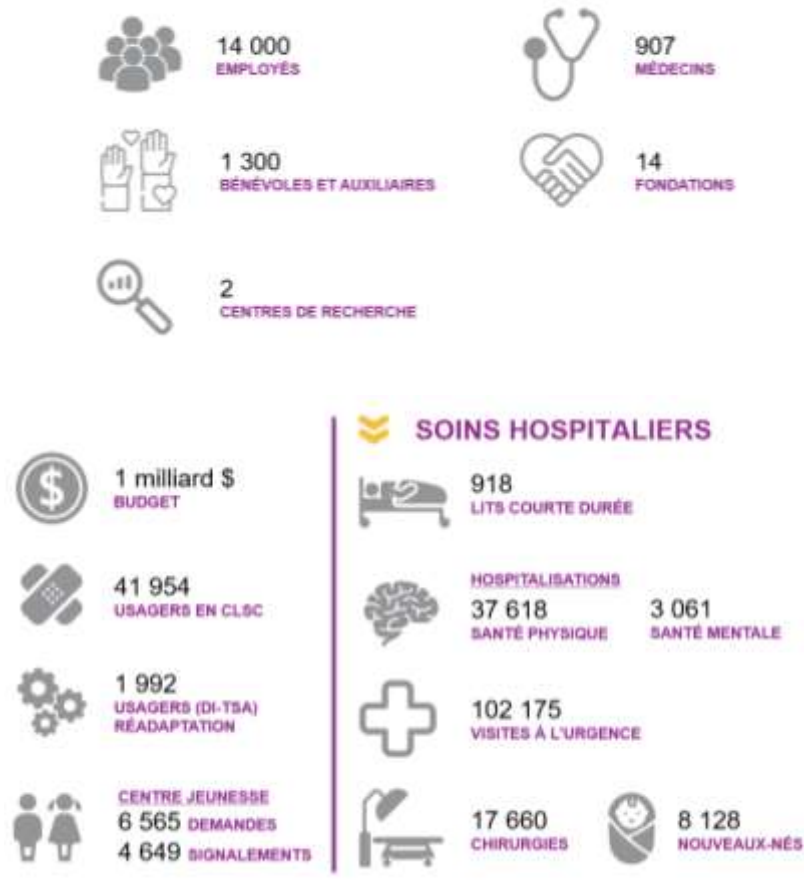
Le CIUSSS de l'Ouest-de-l'Île-de-Montréal dessert non seulement la population des territoires de l'Ouest-de-l'Île et de Dorval-Lachine-Lasalle, mais également les clientèles des installations suivantes : l'Institut universitaire en santé mentale Douglas, le Centre de réadaptation de l'Ouest de Montréal, le Centre hospitalier de St-Mary, le Centre de soins prolongés Grace Dart, les Centres de la jeunesse et de la famille Batshaw et l'Hôpital Sainte-Anne.

Nos cinq grandes missions de santé et services sociaux desservies au cœur de nos huit installations (<https://www.ciuss-ouestmtl.gouv.qc.ca/>)

- Centres locaux de services communautaires (4)
- Centres hospitaliers (5)
- Centres d'hébergement (8)
- Centre de réadaptation (1)
- Centre de protection de l'enfance et de la jeunesse (1)

Le CIUSSS de l'Ouest-de-l'Île-de-Montréal compte deux installations ayant une désignation universitaire, soit l'Institut universitaire en santé mentale Douglas et le Centre hospitalier de St. Mary, ainsi que deux centres de recherche : le Centre de recherche de l'hôpital Douglas, accrédité par le Fonds de recherche du Québec – Santé (FRQS) et reconnu comme 2^e centre le plus performant au Canada dans son domaine, ainsi que le Centre de recherche de St. Mary.

QUELQUES CHIFFRES...



Plus de 4500 stagiaires de niveaux différents (secondaire, collégial, universitaire 1^{er}, 2^e, 3^e cycle, stages de recherche, stages médicaux) sont accueillis annuellement sur tous nos sites.

Le **CIUSSS de l'Ouest-de-l'Île-de-Montréal** participe aux activités du Réseau universitaire Intégré de Santé de l'Université McGill (RUISSS McGill) offrant ainsi plusieurs services spécialisés et ultraspecialisés dans les régions desservies par ce dernier : Outaouais, Abitibi-Témiscamingue, Montérégie, Nord-du-Québec, Nunavut et les Terres-Cries-de-la-Baie-James.

STAGES PRATIQUES (PRACTICUM) ET INTERNATS EN

PSYCHOLOGIE/NEUROPSYCHOLOGIE

Le CIUSSS de l'Ouest-de-l'Île-de-Montréal offre une variété d'internats en psychologie et neuropsychologie au sein de ses différentes installations et différentes clientèles. Les étudiants sont en provenance d'universités québécoises, canadiennes et internationales.

Certains psychologues du CIUSSS de l'Ouest-de-l'Île-de-Montréal offrent également des stages pratiques (practicum). Tout comme pour les internats, les offres de stages et de practicum sont variables d'une année à l'autre en fonction de la capacité d'accueil des psychologues et neuropsychologues au sein de leurs services.

OBJECTIFS DE L'INTERNAT

L'objectif principal de l'internat est de permettre à l'interne de consolider ses apprentissages académiques par la pratique clinique dans un milieu professionnel reconnu. L'internat fait référence à l'étape de formation terminale dans la pratique de la discipline puisque le doctorant a normalement complété un premier stage ou practicum préalable (environ 600-700 heures). Il s'agit d'un apprentissage gradué en ce qui a trait à la complexité de la compréhension clinique, des habiletés d'évaluation et d'intervention. L'implication professionnelle de l'interne revêt un niveau nettement plus élevé de responsabilités que celui exigé lors d'un premier stage ou practicum. L'internat permet ainsi un apprentissage approfondi et un raffinement des compétences cliniques au niveau des diverses facettes de la pratique professionnelle de la psychologie. L'internat permet également à l'étudiant de s'intégrer pleinement au sein de la vie organisationnelle et académique d'une équipe multidisciplinaire ou d'un service clinique. Les internes bénéficient des plateformes d'enseignement et des opportunités d'apprentissages offertes par les établissements (formations, diners causeries, colloques, séminaires cliniques, « lunch and learn » etc.).

L'étudiant est accueilli pour un internat à temps plein (environ 1600 heures réparties de septembre à août) ou un internat à temps partiel (environ 800 heures habituellement réparties de septembre au printemps suivant). Afin de garantir une variété et une richesse au niveau de l'enseignement clinique (clientèles, modalités thérapeutiques), l'interne est habituellement sous la supervision de deux superviseurs. De même, il est souhaitable qu'un minimum de deux internes se côtoient au sein du même service clinique afin d'optimiser

l'apprentissage.

Le programme d'internat en psychologie et neuropsychologie du CIUSSS de l'Ouest-de-l'Île-de-Montréal répond aux normes de l'Ordre des psychologues du Québec (OPQ). Il s'inspire du [Manuel d'évaluation des programmes de doctorat en psychologie de l'OPQ](#).

À cet effet, le programme d'internat est structuré de manière à ce que l'interne puisse approfondir les sept compétences requises au sein de son programme académique doctoral :

- Relations interpersonnelles
- Evaluation/diagnostic
- Intervention
- Recherche
- Éthique et déontologie
- Consultation
- Supervision

Ainsi, l'étudiant doit développer et consolider ces sept compétences tout au long de la formation académique universitaire soit du stage/practicum jusqu'à la complétion de l'internat doctoral.

À noter :

Le présent programme d'internat contient les offres disponibles du CIUSSS-de-l'Ouest-de-l'Île-de-Montréal pour l'été 2024 et l'automne 2024-2025.

Date limite pour soumission de la candidature : 4 décembre 2023



INSTITUT UNIVERSITAIRE EN SANTÉ MENTALE DOUGLAS

L'Institut universitaire en santé mentale Douglas (IUSMD) a obtenu la désignation d'Institut universitaire en 2006. C'est une installation du CIUSSS de l'Ouest-de-l'Île-de-Montréal. Son mandat comporte trois (3) volets, soit : les soins, l'enseignement, et la recherche.

Construit sur un terrain de 150 hectares, situé sur les rives du fleuve Saint-Laurent, à Verdun, l'IUSMD est l'un des plus grands instituts psychiatriques de Montréal. Il offre des services à la clientèle locale du RLS Sud-ouest Verdun, ainsi que le RLS Dorval, Lachine, Lasalle. Il a aussi des mandats régionaux et provinciaux. En plus des 260 lits sur 10 unités d'hospitalisations, des équipes de soutien dans la communauté, l'IUSMD fournit des services externes à une population de plus de 4 000 personnes. Des services ultraspécialisés sont aussi offerts à des patients venant de différentes régions de la province de Québec. Les principaux domaines d'intervention de l'IUSMD sont: la pédopsychiatrie, les troubles de l'humeur, les troubles psychotiques, les services spécialisés et la gériopsychiatrie.

Les psychologues sont impliqués dans la plupart des services de l'Institut. Pour 2022-2023, les étudiants peuvent donc recevoir une formation dans neuf cliniques. La formation peut être combinée de différentes façons sur une base rotative ou en parallèle, dans l'un ou l'autre de ces services. Les superviseurs ont le choix d'accepter ou de refuser les candidatures. Malheureusement, à l'IUSMD, les internes en psychologie ne sont pas rémunérés.

Le programme d'internat en psychologie de l'IUSMD est accepté par les quatre (4) universités locales ainsi que par d'autres universités à travers le Québec. La Société canadienne de psychologie (SCP) et l'American Psychological Association (APA) n'accréditent pas les établissements de santé qui ne soutiennent pas financièrement leurs internes. Ceci est le cas de la majorité des établissements de santé au Québec et n'influencera aucunement les opportunités d'emplois au Québec. Toutefois, certaines universités soutiennent financièrement leurs doctorants.

NOTE POUR LES ÉTUDIANTS DIPLÔMÉS EN PSYCHOLOGIE CLINIQUE DE L'UNIVERSITÉ MCGILL

L'Institut universitaire en santé mentale Douglas est membre du Consortium de psychologie clinique de l'Université McGill. En 2017, la Société canadienne de psychologie a accrédité ce programme académique universitaire et son Consortium. Ainsi, les doctorants inscrits au programme de psychologie clinique de l'Université McGill, et qui effectuant un internat à l'Institut universitaire en santé mentale Douglas, ont un internat accrédité par la SCP.

Les candidats devront être inscrits au 2^e ou 3^e cycle d'un programme de psychologie clinique dans une université reconnue¹. Des connaissances de base en psychopathologie, en évaluation diagnostique, en planification des traitements ainsi qu'en techniques d'entrevue sont des préalables nécessaires.

Les internats doctoraux varient dans l'intensité et la durée selon les exigences du programme universitaire. Ils commencent généralement en septembre et durent de 8 à 12 mois. Selon le milieu spécifique, les internats peuvent se faire à plein temps ou à temps partiel.

Afin de se familiariser avec un éventail de schèmes théoriques et d'approches thérapeutiques, l'étudiant est encouragé à négocier un contrat d'internat auprès d'un service principal auquel plusieurs superviseurs sont affectés. L'étudiant peut également effectuer sa formation dans deux services. De même, l'étudiant participera à divers séminaires théoriques et cliniques. Les présentations de cas cliniques font partie intégrante de ces séminaires et l'étudiant sera donc incité à prendre de plus en plus de responsabilités dans les présentations de cas au cours de sa formation. L'habileté en communication est considérée essentielle dans la formation du psychologue. Par conséquent, l'expression claire et concise des concepts théoriques et cliniques, tant verbale qu'écrite, fera l'objet d'une attention particulière pendant la formation. Puisque l'Institut Douglas est un Institut d'enseignement, l'étudiant profitera des différents séminaires, conférences de cas et présentations offertes par des professionnels d'autres disciplines.

¹ Quelques services énumérés dans ce document peuvent accepter les étudiants inscrits à l'une des disciplines reliées à la psychologie clinique comme, par exemple, les programmes de psychologie éducationnelle ou de counseling.

PÉDOPSYCHIATRIE

Clinique externe en pédopsychiatrie et programme des troubles sévères du comportement

Places disponibles

1 place d'internat à temps complet (septembre 2024 à juin 2025)

Description de la clinique externe en pédopsychiatrie

La clinique externe en pédopsychiatrie offre des services spécialisés de 2e ligne en évaluation et en thérapie aux enfants et adolescents (5-20 ans) présentant des problèmes complexes de santé mentale. Les principales problématiques rencontrées chez les jeunes suivis à la clinique externe sont variées et incluent entre autres : troubles d'adaptation, troubles anxieux, troubles de l'humeur, troubles de la personnalité, troubles de comportement incluant TDAH. Suite à une évaluation approfondie, les enfants, adolescents et familles sont pris en charge pour traitement par l'équipe interdisciplinaire ou sont référés vers des ressources internes ou externes. En effet, notre équipe travaille en étroite collaboration avec les différents partenaires autant au niveau hospitalier que communautaire (hôpital de jour, CLSC, écoles, DPJ, etc.).

Description du programme des troubles sévères du comportement

Ce programme d'hôpital de jour s'adresse aux enfants de 6 à 12 ans qui ont des troubles sévères du comportement, souvent accompagné de retards développementaux et/ou de troubles de santé mentale. L'hôpital de jour a été conçu pour les enfants qui ne répondent pas aux traitements offerts en clinique externe et qui éprouvent des difficultés majeures au niveau scolaire et social. Durant leur séjour dans le programme, les enfants bénéficient d'une thérapie de milieu où ils ont accès à un service d'éducation intégré (volet scolaire) et à des suivis psychothérapeutiques et psychoéducatifs individuels et de groupe. Les parents ou tuteurs des enfants participent à des rencontres hebdomadaires de psychothérapie familiale ou de counseling parental. Un arrimage est établi avec le milieu scolaire où sera réintégré l'enfant.

Les équipes

Nos équipes sont composées de psychologues, de psychiatres, de travailleurs sociaux, d'infirmières cliniciennes, d'orthophonistes, d'ergothérapeutes, d'une art-thérapeute et d'une musicothérapeute. Des psychoéducateurs, éducateurs spécialisés et enseignants enrichissent aussi l'équipe du programme des troubles sévères du comportement.

Superviseurs

- Marie-Ève Beauséjour, D. Psy
- Marilena Côté-Lecaldare, D.Psy
- Rick Noble, Ph.D.

L'approche

Les évaluations en psychologie peuvent cibler un ou plusieurs de ces domaines : évaluation cognitive, attentionnelle, comportementale, académique, affective ou familiale. L'approche thérapeutique est intégrative (cognitivo-comportementale, systémique, psychodynamique) et adaptée aux besoins des jeunes et leurs familles. Un traitement médical pharmacologique peut être proposé par le psychiatre traitant lorsque pertinent.

Expérience pratique

Durant son internat, l'étudiant pourra développer ses habiletés thérapeutiques en thérapie individuelle avec les enfants et les adolescents, en thérapie familiale, en thérapie de groupe et en soutien psycho-éducatif avec les parents. Lorsque pertinent, à l'aide d'une panoplie d'instruments d'évaluation psychologique tels que les entrevues, les observations cliniques et des instruments psychométriques, l'étudiant aura l'occasion d'apprendre à établir une conceptualisation d'un cas clinique permettant d'orienter un plan de traitement. En plus, durant son expérience pratique, l'étudiant sera exposé aux préoccupations organisationnelles dans l'offre de services de santé en participant activement aux réunions d'équipe et aux activités de liaison avec les différents services dans la communauté (les services sociaux, scolaires et communautaires). Ces rencontres et discussions de cas permettront à l'étudiant d'intégrer et de consolider ses connaissances en psychopathologie et en intervention.

Modalités de supervision

La nature et l'intensité de la supervision varient selon l'expérience du stagiaire et ses objectifs de formation. Cependant, l'étudiant est rencontré au minimum deux heures par semaine en supervision individuelle. La supervision se fait à l'aide de discussion de cas, de la révision des résultats d'évaluation ou du processus thérapeutique en plus de l'expérience de co-thérapie.

Critères d'admission

Ce programme de stage est uniquement offert aux étudiants qui doivent faire leur internat. Le bilinguisme (français et anglais) est un atout majeur puisque l'étudiant participera aux rencontres interdisciplinaires de deux équipes francophone et anglophone. Étant donné la complexité des patients admis dans nos programmes et afin de pouvoir pleinement bénéficier de ce milieu de stage, l'étudiant devra avoir préalablement complété au minimum son stage d'initiation à la pratique en psychologie (évaluation et intervention) au sein de sa clinique universitaire. Des expériences de travail ou de bénévolat en intervention auprès des jeunes ou familles est un atout.

Pour toute information sur le contenu de cet internat :

Marie-Eve Beauséjour, D.Psy., superviseure clinique

Institut universitaire en santé mentale Douglas Tél : 514-761-6131 poste : 2061

Courriel : marie-eve.beausejour@douglas.mcgill.ca

Programme des troubles dépressifs – volet jeunesse (8 à 17 ans)

****Offre de stage combiné****

Les internes intéressé.e.s pourraient avoir accès à un stage combiné entre la clinique des troubles dépressifs en enfance et adolescence ainsi que la clinique des troubles dépressifs et suicidaires adulte. Cette formule impliquerait des supervisions et enseignements partagés. Ces étudiants auraient l'opportunité d'avoir des clients dans l'une et l'autre des cliniques selon leurs intérêts ainsi que des supervisions et co-supervisions avec les superviseures des deux cliniques.

Places disponibles

2 places à temps partiel ou à temps plein

Description du milieu

Le volet Enfants et Adolescents du programme des troubles dépressifs offre des services bilingues d'évaluation et de traitement pour des jeunes de 8 à 17 ans souffrant de troubles graves de l'humeur, pouvant être associés, ou non, à des comportements ou idées suicidaires, et des comorbidités telles que l'anxiété, le trauma, le TDAH, etc.

Cette clinique, désormais rattachée dans l'organigramme au programme des troubles de l'humeur pour adultes (THAI), travaille en étroite collaboration avec les autres programmes de pédopsychiatrie et l'unité d'hospitalisation des adolescents.

Spécificités

L'approche thérapeutique privilégiée est la thérapie cognitive comportementale et les thérapies cognitives de troisième vague soit la TCD et l'ACT ainsi que l'approche systémique.

Une évaluation psychologique est effectuée par les professionnels lors de la prise en charge de chaque jeune à la clinique.

La modalité de traitement privilégiée est la thérapie individuelle.

Superviseuse

- Karina Béland, Ph.D.

Clientèle desservie

Jeunes de 8 à 17 ans présentant des troubles de l'humeur sévères, tels qu'une dépression majeure, une dysthymie ou un trouble bipolaire. Ces troubles peuvent être associés, ou non, à des comorbidités telles qu'un trouble anxieux, un trouble de l'attachement, un trouble du déficit d'attention avec ou sans hyperactivité, un trouble lié à l'usage de substances, un trauma ou des traits de personnalité limite. Les symptômes se divisent en 3 grandes catégories :

- Les patients chez qui la dépression se manifeste avec des éléments anxieux (internalisation)
- Les patients présentant de grandes variabilités de l'humeur et des traits de personnalité limite (externalisation de leur souffrance).
- Les patients présentant des troubles affectifs bipolaires.

Dans la plupart des cas, les jeunes ont subi plusieurs échecs thérapeutiques préalables – leurs attentes, et celles de leur famille, à l'arrivée dans la clinique sont élevées.

Tâches du stagiaire

L'interne/stagiaire participe à l'évaluation initiale d'admission, à l'évaluation psychologique au moyen d'entrevues et de questionnaires contribue à la clarification diagnostique. Il participe à la formulation des plans de traitement individualisés, aux réunions multidisciplinaires hebdomadaires et aux activités de liaison avec les autres programmes de pédopsychiatrie de l'Institut (ex. : unité d'hospitalisation) ainsi que les services sociaux et communautaires, les écoles et les centres jeunesse impliqués. Les rencontres et discussions de cas permettront à l'étudiant de consolider ses connaissances en psychopathologie ainsi que de développer ses habiletés à formuler et réviser des plans de traitement. L'interne sera appelé à offrir des suivis de psychothérapie individuels à divers patients avec des présentations variées. L'interne peut également assister ou participer aux présentations cliniques et théoriques offertes par le département de psychiatrie pour l'enfant et l'adolescent et autres départements

Modalités de supervision

Une supervision individuelle est offerte, à raison d'une heure à 1h30 par semaine. La supervision se fait sous différentes formes, soit à l'aide de discussion de cas, d'enseignement des modalités thérapeutiques, de la révision des évaluations psychologiques, des observations de séances de thérapie derrière le miroir, des comptes-rendus des internes et de la possibilité de co-thérapie.

Autres renseignements pertinents

Ce programme d'internat est offert aux étudiants inscrits aux études supérieures en psychologie. L'étudiant doit avoir effectué au préalable un stage clinique au minimum. Il doit avoir suivi un cours d'éthique ainsi que des cours portant sur l'évaluation et l'intervention cognitive-comportementale et sur les aspects cliniques de la relation d'aide.

Le bilinguisme est un atout majeur étant donné que la clinique dessert une clientèle francophone et anglophone.

Pour toute information sur le contenu de cet internat :

Jessica Le, M.Ps, superviseure clinique

Institut universitaire en santé mentale Douglas Tél : 514-761-6131 poste : 4623

Courriel : Jessica.le@douglas.mcgil.ca

PSYCHIATRIE POUR ADULTES ET ADOLESCENTS

Continuum des troubles de l'alimentation–programme adultes et adolescents

*****English will follow*****

Places disponibles

Stage ou Internat (8 à 12 mois, débutant en septembre 2024): 2 à 3 stages / internats à temps plein ou à temps partiel (3 à 5 jours/semaine)

Stage d'été (mai à août 2024) : 1 à 2 à temps plein (4-5 jours/semaine)

Le Continuum des troubles de l'alimentation de l'Institut Douglas, CIUSSS Ouest de L'île de Montréal, est un programme spécialisé qui offre une gamme complète de services pour les adolescents et les adultes (16 ans et plus) souffrant d'anorexie, de boulimie et de troubles de l'alimentation connexes. Les traitements sont offerts par la thérapie individuelle, de groupe, familiale, de couple, psychoéducative et, si indiqué, la pharmacologie. L'équipe multidisciplinaire est composée de psychologues, de travailleurs sociaux, d'infirmières, de psychiatres, et des diététistes.

Guidée par un modèle biopsychosocial, l'approche thérapeutique regroupe généralement les orientations cognitivo-comportementale, familiale, comportementale dialectique et dynamique brève. Par ailleurs, le continuum des troubles de l'alimentation offre à l'étudiant la possibilité de maîtriser des approches thérapeutiques et évaluatives multidimensionnelles. Les personnes souffrantes de TA partagent des symptômes alimentaires et des préoccupations de l'image corporelle pathognomoniques, mais diffèrent de façon surprenante en ce qui a trait au niveau de fonctionnement, aux troubles comorbides (ex. troubles anxieux et émotifs) et aux structures de personnalité. Ceci offre une expérience de traitement variée et permet aux étudiants de développer des habiletés cliniques et diagnostiques complètes.

Superviseurs

- Lea Thaler, Ph.D., psychologue
- Annie St-Hilaire, Ph.D., psychologue
- Chloé Paquin-Hodge, Psy.D., psychologue
- Howard Steiger, Ph.D., psychologue

Tâches de l'étudiant

Des stages ou des internats pour l'année complète sont offerts aux étudiants de niveau doctoral qui étudient la psychologie. Ces stages et internats sont disponibles à temps plein ou à temps partiel (minimum 3 jours par semaine). En général, les étudiants sont impliqués dans la thérapie individuelle, de groupe, familiale, de couple, aussi bien à l'unité de l'internat, au programme de jour ainsi qu'à la clinique externe. Diverses combinaisons d'expériences sont possibles, en fonction des intérêts des étudiants et du temps dont ils disposent.

Modalités de supervision

Des supervisions hebdomadaires individuelles et de groupe sont menées par les psychologues de l'unité. La supervision est effectuée à l'aide de rapports/discussions de cas, et enregistrements audios et vidéo. Les étudiants participent également à des sessions d'enseignement et formation sur des questions théoriques et cliniques relatives aux TAs. Les étudiants en stage et les stagiaires peuvent également participer aux sessions d'enseignement ouvertes à tous les étudiants de l'Institut universitaire Douglas.

Autres renseignements pertinents

Le Continuum des troubles de l'alimentation jouit d'une solide réputation en tant qu'unité de recherche. Les recherches en cours portent notamment sur les prédicteurs de la réponse au traitement, le rôle des facteurs neurobiologiques tels que la génétique et l'épigénétique, ainsi que le développement et l'application d'interventions virtuelles. Puisque la recherche est toujours en cours au Continuum, la formation peut (optionnellement) fournir d'excellentes opportunités de participation à un programme de recherche actif.

Pour plus d'informations ou pour toute question, veuillez contacter le Dre Thaler par courriel.

Lea Thaler, Ph.D., psychologue

Continuum des troubles de l'alimentation, Institut Douglas, CIUSSS Ouest de L'île de Montréal

6605 boul. Lasalle, Verdun, Québec, H4H 1R3

Tél. : 514 761-6131, poste 2898 /Fax : 514 888-4085

Courriel : lea.thaler@douglas.mcgill.ca

Eating disorders continuum – adults and adolescents’ program

Positions available

Practicum or Predoctoral internship (full year, 8-12 months, beginning in September 2024): 2-3 full-time or part-time (3-5 days a week)

Summer practicum (May-August 2024): 1-2 full-time (4-5 days a week)

Description of setting

The Eating Disorders Continuum at the Douglas University Institute, CIUSSS Ouest de L'Île de Montréal, is the only large-scale specialized program for the assessment and treatment of adolescents and adults (ages 16 and up) suffering from anorexia nervosa, bulimia nervosa, or related eating disorders. The Eating Disorders Continuum is a multidisciplinary service, offering a complete range of treatment and evaluation services through inpatient, day program and outpatient facilities. Interventions are multimodal, and include individual psychotherapy, group therapy, family/couple therapy, psycho-education, and (when indicated) pharmacotherapy. The Eating Disorders Continuum team embodies a multidisciplinary philosophy, the treatment team representing the professions of psychology, psychiatry, social work, nutrition and nursing.

Guided by a biopsychosocial conception, psychotherapeutic management generally integrates psycho-educational, cognitive-behavioural, family-based, brief-dynamic, dialectical and interpersonal-therapy techniques. The Eating Disorders Continuum presents an opportunity for students to master a multidimensional assessment and treatment approach, and a highly integrated treatment style. ED sufferers, of course, display intense concerns with eating, weight and body image, but are otherwise surprisingly heterogeneous as to levels of functioning, co-morbid disturbances (e.g., mood, anxiety and personality disorders), personality structure and underlying dynamics. This affords diverse treatment experiences, and allows students to develop all-around diagnostic and clinical skills.

Supervisory staff

- Lea Thaler, Ph.D., Psychologist
- Annie St-Hilaire, Ph.D., Psychologist
- Chloé Paquin-Hodge, Psy.D, Psychologist

- Howard Steiger, Ph.D., Psychologist

Student's tasks

Practicum or internship positions are offered to full-year, doctoral level students studying in Psychology. Placements are available on a full-time or part-time basis (minimum 3 days a week), and usually implicate students in work in individual, group and family/couple modalities, and in various service areas (e.g., Inpatient Unit, Outpatient service and Day Program). Various combinations of experiences are possible, depending upon students' interests and time availabilities.

Supervision and Training

Weekly individual and group supervision are conducted by the unit's psychologists. Supervision is conducted with the aid of case reports/discussions, audio and video tapes. Students also participate in in-service teaching sessions on theoretical and clinical issues pertaining to the EDs. Practicum students and interns can also participate in teaching sessions open to all students at Douglas University Institute.

Other pertinent information

The Eating Disorders Continuum enjoys a substantial reputation as a research unit. Ongoing research include predictors of treatment response, the role of neurobiological factors such as genetics and epigenetics, and development and application of virtual interventions. Since there is always ongoing research at Eating Disorders Continuum, training can (optionally) provide excellent opportunities for participation in an active program of research.

For more information or questions, please contact Dr. Thaler via email.

Lea Thaler, Ph.D. Psychologist.

Eating Disorders Continuum, Douglas Hospital,

CIUSSS Ouest de L'île de Montréal 6605 boul. Lasalle, Verdun, Québec, H4H 1R3

Tel.: (514) 761-6131 ext. 2898 / Fax: (514) 888-4085

E-mail: : lea.thaler@douglas.mcgill.ca

Clinique des troubles anxieux

Places disponibles

3 places de stages / internats sont disponibles en 2024-2025

Description du milieu

La Clinique des troubles anxieux est une clinique spécialisée qui dessert la population adulte. L'interne en psychologie travaille au sein d'une équipe multidisciplinaire composée de divers professionnels. Chaque interne a accès à un poste de travail avec téléphone, à une salle d'études pourvue d'ordinateurs donnant accès au réseau de l'Institut, aux tests et aux rapports psychologiques informatisés.

L'essentiel de la tâche des internes est de faire des évaluations cliniques, de la psychothérapie individuelle et de groupe auprès des personnes souffrant de différents troubles anxieux (trouble panique, agoraphobie, trouble d'anxiété généralisée, anxiété sociale, phobie spécifique) et/ou de trouble obsessionnel-compulsif ou de trouble de stress post-traumatique, dont la majorité présente des comorbidités (p.ex. troubles de l'humeur, troubles de personnalité).

L'objectif principal de cet internat consiste à permettre aux futurs psychologues de développer des habiletés en évaluation et en intervention en se servant principalement de l'approche cognitive-comportementale. Pour y arriver, ils apprendront à utiliser des stratégies d'évaluation par entrevue clinique tout en se servant de divers tests psychométriques. Le second objectif de cette formation vise à développer chez l'interne des capacités à mener des psychothérapies adaptées aux besoins des patients.

Superviseure, thérapie individuelle

- Jessica Le, M.Ps
- Émilie D'Amico, Ph.D.

Superviseure, thérapie de groupe

- Christiane Chalfoun, Ph.D

Tâches de l'interne

En plus de procéder à des psychothérapies individuelles et de groupe, l'interne reçoit des supervisions, participe à des réunions d'équipe multidisciplinaires et à des réunions/séminaires de psychologues/internes où se donnent des formations sur diverses problématiques psychiatriques. Il prend en charge la tenue des dossiers des patients qui seront sous sa responsabilité. Il assume également certaines tâches associées à l'organisation des groupes. De façon plus spécifique, au niveau clinique, l'interne consacrera environ :

- 30 % de son temps en évaluation psychologique (incluant : apprendre à rédiger un rapport d'évaluation psychologique et/ou d'analyse 'behaviorale');
- 45 % de son temps en intervention avec l'approche cognitive-comportementale en individuel ou en groupe (incluant : pouvoir utiliser les diverses sources d'information et les instruments de mesure disponibles pour l'évaluation cognitive-comportementale, connaître les différentes problématiques où l'on peut utiliser ce type d'évaluation et d'intervention, être en mesure d'établir un plan pour l'évaluation et l'intervention 'behaviorale');
- 25 % de son temps pour l'organisation des groupes, la tenue des dossiers, les activités de formation universitaire, etc.

Modalités de supervision

Les deux rencontres de supervision hebdomadaire peuvent s'effectuer de façon individuelle ou en groupe. Elles sont fixes et déterminées à l'avance. Les internes reçoivent une supervision diversifiée de la part des psychologues responsables des activités de thérapie individuelle et de groupe. La supervision est effectuée au moyen de comptes-rendus des internes, d'observation directe et/ou d'écoute d'extraits d'enregistrements audio des sessions.

Autres renseignements pertinents

Ce programme d'internat est offert aux étudiants inscrits aux études supérieures en psychologie. L'étudiant doit avoir suivi un cours d'éthique. Le fait d'avoir suivi un cours portant sur les aspects cliniques de la relation d'aide et/ou sur l'évaluation et l'intervention cognitive-comportementale constituent des préalables souhaitables.

La clientèle de la Clinique des troubles anxieux étant francophone et anglophone, une bonne connaissance des deux langues est souhaitable.

Pour toute information sur le contenu de cet internat

Jessica Le, M.Ps, psychologue superviseure clinique

Institut universitaire en santé mentale Douglas

Tél : 514-761-6131 poste : 4623

Courriel : jessica.le@douglas.mcgill.ca

Programme des troubles de l'humeur – approche psychodynamique

****Offre de stage combiné****

Les internes intéressé(e)s pourraient avoir accès à un stage combiné entre la clinique des troubles dépressifs et suicidaires adulte ainsi que la clinique des troubles dépressifs en enfance et adolescence. Cette formule impliquerait des supervisions et enseignements partagés. Ces étudiants auraient l'opportunité d'avoir des clients dans l'une et l'autre des cliniques selon leurs intérêts ainsi que des supervisions et co-supervisions avec les superviseuses des deux cliniques.

Places disponibles

2 internes, à temps plein ou à temps partiel

Description du milieu

Le Programme des troubles dépressifs est un service spécialisé pour adultes qui souffrent de dépression majeure. Des troubles comorbides sont fréquemment présents, notamment des troubles anxieux ou de personnalité.

Nous employons une approche multidisciplinaire auprès de cette clientèle diversifiée, ce qui en fait un milieu de stage riche en possibilités d'apprentissage afin de préparer le futur psychologue à la pratique professionnelle en santé mentale.

Tâches

Les internes peuvent faire de la psychothérapie individuelle et de groupe auprès de cette population. Les approches utilisées sont principalement psychodynamiques, en mettant l'emphase sur l'importance d'adapter la psychothérapie aux besoins des patients.

En plus de faire de l'évaluation et de la psychothérapie, à utiliser des tests psychométriques et à tenir un dossier sur ses patients, l'interne sera appelé à recevoir de la supervision hebdomadaire et à participer à des réunions d'équipe multidisciplinaire. L'interne pourra aussi participer à des « clubs de lecture » mensuels à la Clinique des troubles dépressifs et suicidaires, et à des séminaires et formations offertes à l'Institut universitaire en santé mentale Douglas.

L'interne en psychologie travaille au sein d'une équipe multidisciplinaire composée de divers

professionnels. L'essentiel de sa tâche consiste à faire de la psychothérapie individuelle ainsi que d'organiser et d'animer des groupes de psychoéducation et de thérapie auprès de la clientèle de la clinique. Dans ce contexte, il procède à l'évaluation psychologique afin d'identifier son plan de traitement, en utilisant divers tests psychométriques au besoin. Il prend en charge la tenue des dossiers des patients qui sont sous sa responsabilité et rédige des rapports d'évaluation psychologique. L'interne participe également aux réunions d'équipe, assiste à des séminaires et formations et contribue aux activités de transfert de connaissances au sein de l'équipe multidisciplinaire.

L'interne peut participer à des projets de recherche s'il le désire, en fonction de ses intérêts et ses disponibilités. Il peut également assister à des évaluations psychiatriques menées par les psychiatres de la clinique.

Superviseuse:

- Sylvie Corbeil, Psy.D, approche psychodynamique

Particularités

- Approche psychodynamique
- Tests psychométriques et tests projectifs (Rorschach, TAT, dessins, etc.)
- Intégration de l'approche de la thérapie focalisée sur le transfert (TFP) pour le traitement des troubles de la personnalité
- Intégration de l'approche d'intervention psychodynamique brève (IPB) pour le traitement des crises suicidaires
- Intégration de la psychothérapie interpersonnelle (PTI)
- Expertise des superviseurs en plus des troubles de l'humeur : évaluation par des tests projectifs, troubles de la personnalité, crise suicidaire.

Possibilités de groupes :

- Groupe de psychoéducation sur la dépression
- Groupe de parole psychodynamique

Supervision

- Supervision individuelle hebdomadaire, selon les exigences du programme d'études.
- Supervision de groupe hebdomadaire
- Rencontre avec le(s) superviseur(s) en-dehors des heures habituelles de supervision lorsque nécessaire.
- Modalités : comptes-rendus des internes, écoute d'extraits d'enregistrements audio et/ vidéo des sessions, observation directe au miroir ou des séances de télé-thérapie.

Langue

La clientèle est majoritairement francophone, mais une bonne connaissance de l'anglais est un atout.

Pour toute information sur le contenu de cet internat

Jessica Le, M.Ps, superviseure clinique

Institut universitaire en santé mentale Douglas

Tél : 514-761-6131 poste : 4623

Courriel : jessica.le@douglas.mcgill.ca

Programme des troubles psychotiques, **psychologie** – centre d'intervention psychologique personnalisée pour la psychose

Places disponibles

2 places d'internat sont disponibles

Description du milieu

Le Centre d'intervention psychologique personnalisée pour la psychose (Ci3P) de l'Institut Douglas offre des services psychologiques aux adolescents et adultes âgés de 16 à 65 ans atteints de schizophrénie et d'autres formes de psychose. Les clients y reçoivent de la psychothérapie individuelle et participent, au besoin, aux interventions psychosociales de groupe offertes en thérapie cognitive-comportementale [TCC] pour les symptômes psychotiques, en remédiation cognitive et en entraînement aux habiletés métacognitive.

Le Ci3P offre des services à l'ensemble des cliniques internes et externes du programme des troubles psychotiques. Cela comprend les cliniques CAYR (pour les jeunes à risque de développer un trouble psychotique) et PEPP-Montréal (pour les jeunes présentant un premier épisode psychotique), les cliniques externes, l'unité de réadaptation et les unités d'hospitalisation. Ainsi, le stage proposé au Ci3P permet aux étudiants de travailler dans une équipe qui offre des services psychologiques à la fine pointe des connaissances, et d'être exposés à un large éventail de problèmes psychologiques et de profils cliniques. Les internes bénéficient d'une formation complète combinant les approches cognitive-comportementale et psychodynamique basée sur la mentalisation, selon les besoins de la clientèle.

Superviseurs

- Martin Lepage, Ph.D.

Tâches de l'étudiant

La majorité du temps d'internat sera consacré à la psychothérapie individuelle et de groupe, ainsi qu'à la supervision. Les internes auront aussi la possibilité d'apprendre l'utilisation de divers outils psychométriques et d'assister aux multiples formations et discussions de cas cliniques offertes chaque semaine à l'Institut.

Modalités de supervision

Une activité de supervision de groupe impliquant les superviseurs et les étudiants en psychologie aura lieu sur une base hebdomadaire et procurera un forum pour discuter et échanger sur différentes thématiques pertinentes aux troubles psychotiques. Une supervision individuelle sera aussi offerte sur une base hebdomadaire d'une durée variable, en fonction des besoins et des exigences du programme d'études. Des réunions d'équipe compléteront ces activités de supervision durant lesquelles il sera possible d'échanger avec les autres intervenants dans un contexte multidisciplinaire.

Autres renseignements pertinents

Divers travaux de recherche clinique se déroulent présentement au Ci3P. Ces travaux se concentrent, entre autres, sur le développement d'interventions psychologiques de groupe ou individuelle visant à améliorer les capacités cognitives ou de cognition sociale dans la schizophrénie et les psychoses associées. Aussi, des travaux de recherche examinant l'efficacité des interventions et les facteurs prédisant la réponse au traitement sont menés. Nos intérêts de recherche comprennent aussi les corrélats neuronaux des atteintes cognitives dans les troubles psychotiques, la remédiation cognitive ou sociocognitive permettant d'augmenter le fonctionnement cognitif et les interventions pour l'anxiété sociale suite à un trouble psychotique.

Les internes en psychologie ont la possibilité d'être impliqués dans les activités de recherche ainsi que d'assister aux conférences et symposiums du centre de recherche en fonction de leurs disponibilités et de leurs intérêts.

Étant donné que le Ci3P offre des services à des clients anglophones et francophones, le bilinguisme est un atout.

Pour toute information sur le contenu de l'internat

Martin Lepage, Ph. D. psychologue

Institut universitaire en santé mentale Douglas

Tél : 514-761-6131 poste : 4393

Courriel martin.lepage@mcgill.ca

Programme des troubles psychotiques, neuropsychologie – centre d'intervention psychologique personnalisée pour la psychose

Places disponibles

Une (1) place à temps plein (4-5 jours par semaine) est disponible.

De septembre 2024 à mars 2025 (800h).

L'interne doit avoir complété ses stages en neuropsychologie au préalable.

Le bilinguisme et l'expérience auprès d'une population psychiatrique est un atout.

Description du milieu

Le service de neuropsychologie du Centre d'intervention psychologique personnalisée pour la psychose (Ci3P) de l'Institut Douglas offre des services spécialisés à des individus atteints de schizophrénie et d'autres formes de psychose. Le centre est composé de psychologues, de neuropsychologues et d'internes en psychologie.

Les évaluations neuropsychologiques sont offertes à une clientèle adulte qui provient principalement des cliniques externes du programme des troubles psychotiques. Cela comprend les cliniques CAYR (pour les jeunes adultes à risque de développer un trouble psychotique) et PEPP-Montréal (pour les jeunes adultes présentant un premier épisode psychotique). Selon la demande, des services peuvent également être offerts à d'autres cliniques externes en psychiatrie (ex. troubles bipolaires).

Ainsi, l'interne sélectionné sera exposé à des troubles psychiatriques complexes comme la psychose et les troubles bipolaires, de la personnalité et de l'humeur. Fréquemment, des comorbidités sont présentes et incluent des problèmes neurologiques (ex. TCC, traumas), des enjeux liés à l'usage de substances et un tableau psycho-légal complexe. Via son évaluation, l'interne examinera minutieusement la relation entre les différentes parties du cerveau et le comportement. Les mandats d'évaluation incluent le diagnostic différentiel (ex. troubles neurodéveloppementaux) et l'établissement du profil neurocognitif afin d'assister l'équipe dans le plan de traitement et guider les clients et leur famille dans leur prise de décision.

Superviseuse

- Isabelle Royal, PhD

Tâches de l'étudiant

L'interne sera formé à la prise en charge autonome d'un processus d'évaluation neuropsychologique complet. Cela comprend notamment la revue du dossier médical, l'entrevue d'anamnèse, la sélection, la cotation et l'analyse d'épreuves neuropsychologique ainsi que la rédaction de rapports. Il apprendra également à communiquer les résultats à ses clients et à l'équipe multidisciplinaire. Il sera encouragé à évoluer dans son rôle de neuropsychologue en prenant part à des discussions de cas cliniques et à des activités de formation à l'hôpital.

De plus, selon la disponibilité, l'interne pourra également se former à la remédiation cognitive virtuelle auprès d'une population de 2^e-3^e ligne en psychiatrie. Il apprendra d'abord les bases théoriques de cette approche, puis se familiarisera avec des techniques d'intervention de groupe visant à rééduquer les fonctions cognitives altérées (ex. présentation didactique, exercices cognitifs, simulations, etc.).

Modalités de supervision

Minimum de deux (2) heures de supervision individuelle par semaine.

Supervision directe (ou derrière un miroir sans teint) lors de l'entrevue et l'administration de tests, dont l'intensité diminue au fur et à mesure que l'interne devient autonome.

Supervision de groupe lorsque disponible.

Autres renseignements pertinents

Si le temps le permet, l'interne pourra être impliqué dans des activités de recherche en cours au Ci3p (ex. réalité virtuelle, etc...) et pourra également assister aux conférences et symposiums du centre de recherche.

Pour toute information sur le contenu de l'internat

Isabelle Royal, PhD, neuropsychologue

Institut universitaire en santé mentale Douglas Tél : 514-761-6131 poste : 3264

Courriel : isabelle.royal.comtl@ssss.gouv.qc.ca

CENTRE HOSPITALIER ST-MARY

Programme de santé mentale

Places disponibles

4 étudiants en internat à temps complet ou partiel.

Le Centre hospitalier de St. Mary (CHSM) est un hôpital jouissant d'une affiliation universitaire et desservant la clientèle multiculturelle de l'arrondissement Côte-des-Neiges de Montréal. Nous visons à assurer des soins sécuritaires de grand qualité, axés sur le patient et la famille. Le CHSM est membre à part entière du Réseau universitaire intégré de santé (RUIS) McGill. C'est un centre hospitalier non spécialisé de 316 lits dont 32 font partie du Programme de Santé Mentale.

Les services de psychologie

Les services de psychologie sont intégrés au programme de Santé mentale, de l'hôpital d'où les demandes de consultation en psychologie proviennent. Après une première entrevue psychiatrique, une demande peut alors être envoyée au service de psychologie pour une consultation, une évaluation ou de la psychothérapie avec un psychologue ou un stagiaire. Normalement, la thérapie est hebdomadaire, d'une fréquence allant de 10 à 15 sessions. Chaque session dure 50 minutes.

Nos stagiaires doivent avoir une base théorique solide et des habiletés cliniques afin d'évaluer les problématiques et d'intervenir adéquatement auprès de notre clientèle. Notre programme de stages vise ainsi à offrir aux étudiants une expérience clinique riche et variée leur permettant de devenir des professionnels autonomes et compétents. La clientèle de Santé mentale est multiethnique, âgée de 18 ans et plus, tant francophone qu'anglophone. Nous travaillons en équipe multidisciplinaire.

L'orientation théorique de nos psychologues varie de l'approche psychodynamique à l'approche cognitivo-comportementale, incluant les approches humanistique, existentielle et transculturelle. Nous offrons de la psychothérapie individuelle, d'intervention de crise ainsi que des évaluations psychométriques. Les stagiaires ont la possibilité de s'intégrer dans la plupart de ces activités.



Les stages

En tant que centre hospitalier de plus petite dimension et non spécialisé, nous pouvons permettre aux stagiaires d'acquérir une expérience diversifiée et nous offrons une grande souplesse quant à la durée et à la façon de moduler leur stage. Le programme offert répond aux attentes universitaires, soit sous forme de « practicum » ou de stage.

Notre objectif est de collaborer avec les étudiants afin de répondre à leurs besoins et de leur offrir l'expérience clinique qu'ils recherchent. Nous nous attendons à ce que nos stagiaires s'impliquent activement en saisissant toutes les occasions d'apprentissage de notre milieu.

Une partie importante de cet apprentissage clinique est offerte lors des rencontres hebdomadaires des *Clinical Rounds* et *Grand Rounds*. Au cours des *Clinical Rounds*, les étudiants participent à une présentation de cas et à des discussions interdisciplinaires au sujet de patients psychiatriques présentant une problématique particulière. Lors des *Grand Rounds*, les étudiants assistent à une présentation clinique faite par divers professionnels de la santé, sur des thèmes pertinents à leur future pratique.

Un autre élément d'apprentissage est réalisé par l'entremise des rencontres du Service de psychologie qui ont lieu une fois par mois. Les discussions et nombreux échanges viseront la formation continue, l'acquisition de connaissances et l'apprentissage d'habiletés professionnelles appuyées par la littérature scientifique.

La supervision

La supervision est offerte aux stagiaires en fonction du nombre de patients rencontrés durant la semaine. Habituellement, les stagiaires ont un superviseur ou une superviseuse qu'ils rencontrent individuellement, sur une base hebdomadaire. Au début de leur stage, les superviseurs sont assignés aux étudiants selon les champs d'intérêt, l'orientation théorique et la disponibilité de chacun et chacune.

L'évaluation

A mi-chemin durant leur stage, les stagiaires auront une rencontre avec leur superviseur.e et l'une des coordonnatrices de stages afin d'échanger mutuellement sur l'évolution de leur stage au Centre Hospitalier de St. Mary.



Le personnel

Lara Mallo, Psy.D. (Université du Québec)

M.Ed. (Université d'Ottawa)

B.A. Psychologie (Université Concordia)

Approches cognitivo-comportementale, humanistique, existentielle, psychodynamique;

Évaluation psychométrique;

Service de crise et d'urgence psychiatrique;

Thérapie par l'art et le jeu;

Clientèle enfant, adolescent et adulte

Vanessa Delisle, Ph.D. (Université McGill)

M.Sc (Université McGill)

B.Sc. Psychologie (Université McGill)

Psychologue de crise

Thérapie d'acceptation et d'engagement

Thérapie Cognitivo-Comportementale

Thérapie Centrée Sur les Émotions

Entrevue motivationnelle

La thérapie par exposition à la narration

Marie-Sylvie Bertin, M.Ps (Université du Québec à Montréal)

D. Psy.(c) (Université de Sherbrooke)

Approches cognitivo-comportementale, humanistique

CENTRE DE LA JEUNESSE ET DE LA FAMILLE BATSHAW

****English version will follow****

Places disponibles

6 étudiants à temps complet ou partiel.

Description du milieu

Les Centres de la jeunesse et de la famille Batshaw offrent des services psychosociaux, de réadaptation et d'intégration sociale principalement liés à la Loi sur la protection de la jeunesse, à la Loi sur le système de justice pénale pour les adolescents et à la Loi sur les services sociaux et de santé. Notre établissement offre des services aux résidents de Montréal qui désirent recevoir des services en anglais et à la communauté juive en français ou en anglais.

Les psychologues du Service de soutien clinique participent à diverses activités cliniques auprès des enfants, des adolescents et des familles. Ces activités incluent des évaluations cliniques, de la thérapie individuelle et de la thérapie de groupe. De plus, nos psychologues assistent divers intervenants dans la planification d'interventions, fournissent leur expertise clinique (consultation) par le biais de discussions de cas et de discussions thématiques et sont impliqués dans la formation d'autres professionnels de l'organisation, tels que les éducateurs et les travailleurs sociaux. Nos usagers proviennent de différents milieux de vie tels que des foyers d'accueil, des foyers de groupe et des centres de réadaptation (campus). Les troubles de l'attachement et les traumatismes, particulièrement les traumatismes relationnels, sont au cœur des difficultés présentées par une grande partie de la clientèle de Batshaw. L'évaluation et l'intervention auprès de ces jeunes, ainsi que les consultations avec leurs milieux de vie, s'inspirent donc beaucoup de la théorie de l'attachement et des modèles d'intervention sensibles au trauma.

Les candidats devront être inscrits au 2^e ou 3^e cycle d'un programme de psychologie clinique dans une université reconnue. Des connaissances de base en psychopathologie, en évaluation diagnostique, en planification des traitements ainsi qu'en techniques d'entrevue sont des atouts. Un intérêt pour le travail en attachement et traumas est également un atout.

Les internats doctoraux varient dans l'intensité et la durée selon les exigences du programme

universitaire. Ils commencent généralement en septembre et durent de 8 à 12 mois. Selon le milieu, les internats peuvent se faire à plein temps ou à temps partiel. Pour les stages à temps partiel, l'étudiant doit offrir un minimum de 2 journées pour être éligible au programme.

Superviseures potentielles :

- Natalia Maiman M.A., psychologue
- Andrée-Anne Bouvette-Turcot, Ph.D., psychologue
- Ciara Briscoe, Ph.D., psychologue
- Marie-Josée Ouellet, Ph.D., psychologue

Tâches de l'étudiant

Au cours de l'internat, l'étudiant sera impliqué dans divers types d'évaluation (évaluations psycho-éducatives et évaluations psychologiques). L'étudiant aura aussi la possibilité d'intégrer diverses approches thérapeutiques incluant la psycho-dynamique, la thérapie cognitive comportementale (TCC), la TCC centrée sur le trauma (TF-CBT) et la thérapie dialectique comportementale (DBT). L'interne pourra aussi œuvrer dans divers milieux de vie incluant les foyers de groupes et les centres de réadaptation (campus). De plus, l'étudiant aura l'occasion de se familiariser avec diverses modalités de traitement incluant la thérapie individuelle, la thérapie de groupe et la thérapie par le jeu.

L'étudiant participera à des discussions de cas et à des présentations cliniques en contexte de supervision. L'étudiant pourra également prendre part à des formations cliniques offertes par le CIUSSS. Puisque les habiletés de communication sont essentielles chez les psychologues, une attention particulière sera portée à la clarté et à la concision des formulations cliniques, tant à l'oral qu'à l'écrit.

Activités cliniques

- Évaluations psychologiques (par le biais de tests projectifs, d'observations, d'entrevues semi-structurées, de questionnaires standardisés et d'inventaires de la personnalité)
- Évaluations psychologiques (psycho-éducatives) du fonctionnement cognitif par le biais d'outils éprouvés

- Psychothérapie individuelle (psychodynamique, TCC, DBT)
- Possibilité de thérapie de groupe avec des jeunes résidants en centre de réadaptation (ex. : gestion de la colère, DBT) ou DBT avec des groupes de parents
- Consultations cliniques sous supervision auprès de divers professionnels et équipes traitantes

La clientèle desservie est majoritairement anglophone. Une bonne maîtrise de l'anglais est requise puisque l'étudiant offrira des services en anglais.

Modalités de supervision

Une activité de supervision de groupe impliquant les superviseurs et les étudiants en psychologie sera offerte aux étudiants et procurera un forum pour discuter et échanger sur les différents cas. Une supervision individuelle sera offerte sur une base hebdomadaire afin de bien maîtriser les techniques d'intervention utilisées. Un accès à des salles de thérapie sera fourni tout comme un accès à une salle où les séances peuvent être filmées pour fins de supervision.

Autres renseignements pertinents

Ce programme d'internat est offert aux étudiants inscrits au doctorat en psychologie. L'étudiant doit avoir suivi un cours d'éthique. Avoir suivi des cours portant sur les aspects cliniques de la relation d'aide et sur l'évaluation psychométrique (tests cognitifs et projectifs) constituent des préalables souhaitables.

Pour plus d'informations:

Derrolton James, T.S.

Chef du soutien clinique multisite

Le Centre intégré universitaire de santé et de services sociaux de l'Ouest-de-l'Île-de-Montréal

Installations les Centres de la jeunesse et de la famille Batshaw

6, rue Weredale Park, Westmount (Québec) H3Z 1Y6 | Téléphone : 514-989-1885, # 1876

Télec.: 514-932-5036

derrolton_james@ssss.gouv.qc.ca

BATSHAW YOUTH AND FAMILY CENTRES

Positions available

6 students, full time or part time.

Description of setting

Batshaw Youth and Family Centres provide psychosocial, rehabilitation and social integration services primarily related to the Youth Protection Act, The Youth Criminal Justice Act and the Act Respecting Health and Social Services. Our agency provides services to the residents of Montreal who wish to receive services in English and to the Jewish community in French or English. Clinical Support Services psychologists are involved in a variety of clinical activities with children, youth and families including clinical assessment, individual therapy and group therapy. In addition, psychologists provide assistance in intervention planning processes, clinical expertise (consultation) through case discussion and thematic discussions, as well as training to other professionals of the organization, such as educators and social workers. Served clients come from a variety of settings including foster care, group homes, and readaptation centers (campus units). Attachment problems and trauma, particularly relational trauma, are at the heart of the difficulties experienced by a large portion of the Batshaw clientele. Evaluation and intervention with these youths, as well as consultations with those in their living environments, are thus strongly inspired by attachment theory and intervention models that are sensitive to trauma.

Candidates must be registered within the graduate clinical psychology program of a recognized university. Basic knowledge of psychopathology, diagnostic evaluations, treatment planning and interview techniques are considered assets. An interest in attachment and trauma work is also an asset. Internships requirements regarding duration and intensity of supervision vary among universities and the Clinical Support Services supervisors can accommodate full or part-time internships. Internships generally begin in September and extend for 8 to 12 months. For part-time students, a minimum of 2 days per week is required.

Potential supervisors

- Natalia Maiman, M.A., Psychologist
- Andrée-Anne Bouvette-Turcot, PhD., Psychologist
- Ciara Briscoe, PhD., Psychologist
- Marie-Josée Ouellet PhD., Psychologist

Student's tasks

In the course of the internship, students will have the opportunity to be involved in different types of assessments (psychoeducational evaluations, and psychological assessments). Opportunities will be provided to integrate different theoretical orientations and approaches, including psychodynamic, Cognitive Behavior Therapy (CBT), Trauma-Focused CBT (TF-CBT), and Dialectical Behavior Therapy (DBT). Internships can take place in various settings including group homes and campus units. In addition, interns will also have opportunities to work with different modalities of treatment, including individual psychotherapy, group therapy, and play therapy. Students will participate in case discussions and presentations, in the context of supervision and have opportunities to take part in clinical training provided within the CIUSSS.

Clinical activities

- Psychological evaluation (through use of projective tests, observations, semi-structured interviews, standardized questionnaires and personality inventories);
- Psychoeducational assessments using gold-standard tools;
- Individual psychotherapy (psychodynamic, CBT, DBT);
- Possibility of group therapy with youth living in a readaptation centre (e.g., DBT or DBT parenting group);
- Supervised clinical consultations to professionals and treatment teams;

Supervision modalities

Group supervision involving supervisors and interns will provide a forum for case presentations, and

discussions. Weekly individual supervision will be provided and focused on intervention techniques. Access to therapy rooms will be provided as well as access to a room where sessions may be videotaped for supervision purposes.

Other pertinent information

This internship program is offered to doctoral students in psychology. The student must have completed a course in ethics. Preferably they would have completed courses on the clinical aspects of psychotherapy and psychometric evaluations (cognitive and projective tests).

For more information :

Derrolton James, T.S.

Chef du soutien clinique multisite Direction des programmes jeunesse

Le Centre intégré universitaire de santé et de services sociaux de l'Ouest-de-l'Île-de-Montréal

Installations les Centres de la jeunesse et de la famille Batshaw

6, rue Weredale Park, Westmount (Québec) H3Z 1Y6

Téléphone : 514-989-1885, # 1876 Téléc.: 514-932-5036

derrolton_james@ssss.gouv.qc.ca

HÔPITAL GÉNÉRAL DU LAKESHORE

Clinique externe de psychiatrie

Places disponibles

1 place d'internat entre septembre 2024 et août 2025;

et

1 place d'internat entre septembre 2024 et mai 2025.

Description du milieu

L'hôpital général du Lakeshore est un hôpital communautaire comptant une unité psychiatrique à l'interne et une clinique externe. Les services de psychiatrie desservent la population adulte. Les doctorants œuvrent au sein d'une équipe multidisciplinaire tant à l'interne qu'à l'externe. Ils bénéficient d'un poste de travail et ont accès à des services téléphoniques et informatiques pour réaliser leur travail (ex. prise de rendez-vous, contacts avec les patients, accès aux logiciels psychométriques).

L'essentiel de la tâche des doctorants est de faire des interventions de crise, de la psychothérapie individuelle et de groupe ainsi que des évaluations psychologiques auprès des personnes souffrant de troubles psychiatriques variés (ex. schizophrénie, dépression, anxiété, trouble de la personnalité, etc.).

Tout au long de l'internat, le doctorant a la possibilité de développer ou de parfaire des habiletés liées à l'intervention et à l'évaluation psychologique. Les orientations psychodynamiques et cognitivo comportementales sont préconisées à l'intérieur d'une vision éclectique.

Superviseurs

- Grégoire Tremblay, Ph.D.
- Daniel Kunin, Ph.D.

Tâches du doctorant

Outre les tâches reliées à l'intervention de crise, la psychothérapie et l'évaluation psychologique, le doctorant reçoit des supervisions individuelles et/ou de groupe, il participe à des réunions d'équipe multidisciplinaires ainsi qu'à des activités pédagogiques variées (ex. conférences, présentations, discussions de cas clinique). Il prend à sa charge la tenue des dossiers des patients sous sa responsabilité. De façon plus spécifique, au niveau clinique, le doctorant consacrera environ :

- 30 % de son temps en évaluation psychologique incluant la supervision;
- 50 % de son temps en intervention (résolution de crise, psychothérapie) incluant la supervision;
- 20 % de son temps la tenue des dossiers, les activités de formation et les rencontres d'équipe.

Modalités de supervision

Les rencontres de supervision hebdomadaire s'effectuent en individuel ou en groupe. Elles sont fixes et déterminées à l'avance. La supervision est effectuée au moyen de comptes-rendus des doctorants, les données d'évaluation et autres informations pertinentes aux patients.

Autres renseignements pertinents

Ce programme d'internat est offert aux étudiants inscrits aux doctorats en psychologie. L'étudiant doit avoir suivi un cours d'éthique. Des cours portant sur les aspects cliniques de la relation d'aide et sur l'évaluation psychométrique constituent des préalables souhaitables.

La clientèle et le personnel à l'hôpital général du Lakeshore et de la clinique externe de psychiatrie étant francophones et anglophones, une bonne connaissance des deux langues est un atout.

CENTRE DE RÉADAPTATION DE L'OUEST-DE-L'ÎLE-DE-MONTRÉAL (CROM)

Places disponibles

2 étudiants à temps complet ou partiel.

Description du milieu

Qu'est-ce que le CROM? Le CROM est une installation de la direction DI-TSA-DP, du CIUSSS de l'Ouest-de-l'Île-de-Montréal, qui couvre des services aux usagers en déficience intellectuelle et trouble du spectre de l'autisme. Il a la mission de favoriser l'autonomie et la qualité de vie des usagers. Le CROM fournit des services à des usagers de tous âges ainsi qu'à leurs familles.

La direction DI-TSA-DP du CIUSSS ODIM offre des services spécifiques de première ligne et spécialisés de 2e ligne en évaluation et en thérapie aux personnes ayant un diagnostic de Déficience intellectuelle ou un trouble du spectre de l'autisme. Les principales problématiques rencontrées chez cette population sont variées et incluent entre autres : Trouble de l'humeur, trouble anxieux, trouble de la personnalité, trouble du comportement et troubles de l'adaptation. Le rôle du psychologue dans ce service varie grandement et inclut entre autres la thérapie individuelle à la clientèle, le soutien clinique aux équipes et à la famille, la diffusion de formations, l'observation et l'intervention auprès de personnes ayant des troubles graves du comportement, l'évaluation de la déficience intellectuelle ainsi que les troubles de santé mentale, et le travail auprès d'une équipe interdisciplinaire.

Superviseurs

- Marc-André Gagnon, D. Psy
- Marie-Hélène Rogerson, M.A.

L'approche

L'approche thérapeutique est principalement cognitivo-comportementale, et inclut également des composantes humanistes. Les interventions auprès de cette population demandent beaucoup d'adaptation et

de flexibilité de la part du thérapeute. L'approche multimodale (bio-psycho-sociale) est également au centre de toutes les interventions faites au centre de réadaptation de l'Ouest de Montréal.

Expérience pratique

À l'aide d'une panoplie d'instruments d'évaluation psychologique tels que les entrevues, les observations cliniques et des instruments psychométriques, l'étudiant aura l'occasion d'apprendre à établir une conceptualisation d'un cas clinique permettant d'orienter un plan de traitement. L'étudiant aura également la chance d'améliorer ses habiletés en thérapie individuelle avec les personnes ayant une déficience intellectuelle ou un trouble du spectre de l'autisme et en soutien psycho-éducatif avec les intervenants et les parents. Cet internat permettra également de développer le travail d'équipe de la personne, ainsi que sa capacité de leadership.

Modalités de supervision

La nature et l'intensité de la supervision varient selon l'expérience du stagiaire et ses objectifs de formation. Cependant, l'étudiant est rencontré au minimum, une heure par semaine en supervision individuelle. La supervision se fait à l'aide de discussion de cas, de la révision des résultats d'évaluation ou du processus thérapeutique en plus de l'expérience de co-thérapie.

Critères d'admission

Ce programme de stages est offert aux étudiants qui doivent faire leur internat uniquement. Le stagiaire doit préalablement avoir effectué au minimum un premier stage et fait l'utilisation de certains instruments psychométriques.

Le fait d'avoir suivi des cours portant sur l'éthique, de même que les aspects cliniques de l'évaluation et de l'intervention, constituent des préalables souhaitables. Une connaissance de la clientèle est préférable. Il est important que l'étudiant puisse établir une relation thérapeutique avec les usagers en français et en anglais.



Pour toute information sur le contenu de cet internat :

Marc-André Gagnon, PsyD

Centre de réadaptation de l'Ouest de Montréal 8000 Notre-Dame Ouest, Lachine

Tél : 514-363-3025 poste : 2609

Courriel : mgagnon@ssss.gouv.qc.ca

Marie-Hélène Rogerson, M.A.

Centre de Réadaptation de l'Ouest de Montréal

231 Elm, Beaconsfield

T/l: 514-363-3025 poste : 2267

Courriel : marie-helene.rogerson.comtl@ssss.gouv.qc.ca

MODALITÉS DE MISE EN CANDIDATURE

Seuls les dossiers complets seront considérés. Afin de soumettre votre candidature, svp, assurez-vous de suivre les étapes suivantes :

1^{ère} étape :

Remplir le formulaire d'application via le lien ci-bas en indiquant vos choix : choix du site au sein du CIUSSS de l'Ouest-de-l'Île-de-Montréal. Si vous choisissez l'Institut universitaire en santé mentale Douglas, vous avez l'option de faire 1 à 3 choix de programme, en ordre de priorité, dans l'institut.

https://forms.office.com/Pages/ResponsePage.aspx?id=KP7hBotfdUC_bK4kvhp5kqotEaWbkBdBmajUzpW7U1IUM0NTV1k4SFpVV01QM0s4OTIKR01FQURaSyQIQCN0PWcu

(Merci de copier-coller le lien dans une nouvelle page afin d'avoir accès au formulaire)

2^{ème} étape :

Soumettre les documents suivants en un seul fichier par courriel à l'attention de :

Megan Amir, RN/inf., BNI, M. Sc., Lean Six Sigma Green Belt

Chef de l'enseignement par intérim

Direction des affaires universitaires, de l'enseignement et de la recherche

Institut universitaire en santé mentale Douglas

CIUSSS de l'Ouest-de-l'Île-de-Montréal

Courriel : stage.universitaire.comtl@ssss.gouv.qc.ca

- Lettre de présentation, spécifiant les langues parlées et écrites, votre orientation clinique, vos intérêts en clinique et en recherche;
- Curriculum Vitae décrivant clairement la formation et les expériences cliniques antérieures;
- Relevé de notes le plus récent.
- 2 ou 3 lettres de recommandation des superviseurs de stages précédents ou d'un professeur (peuvent être acheminées dans un envoi distinct par le référant en indiquant le nom de l'étudiant dans l'objet du message);

Pour toute question concernant le contenu clinique des offres d'internat, veuillez contacter la personne-ressource indiquée dans la section concernant le programme.

Pour toute question concernant le processus de sélection des candidats, veuillez contacter :
stage.universitaire.comtl@ssss.gouv.qc.ca

DATE LIMITE POUR SOUMETTRE VOTRE CANDIDATURE: 4 DÉCEMBRE 2023

Les superviseurs sélectionnent les candidatures et communiquent directement avec les candidats retenus pour une entrevue de sélection. Vu le nombre élevé de demandes, il est possible que vous ne soyez pas convoqué à une entrevue pour chacun de vos choix.

Afin d'assurer un processus de sélection équitable, le CIUSSS de l'Ouest-de-l'île-de-Montréal se conforme à la date butoir de la « *Association of Psychology Postdoctoral and Internship Centers (APPIC)* ».

DATE D'AVIS OFFICIEL (APPIC MATCH DATE): 16 février 2024

Les étudiants choisis seront appelés à partir de 8h et devront donner leur réponse avant 16 h, le même jour. Si un internat vous est offert avant cette date, veuillez informer le directeur clinique de votre université. La date d'avis officiel a été prévue pour s'assurer que vous n'avez pas à prendre une décision finale avant de recevoir les réponses de tous les sites d'enseignement qui seront prêts à vous accueillir.