



Faire progresser les soins de santé grâce à la recherche axée sur les patients

CENTRE DE RECHERCHE DE ST. MARY
2024-2028



FONDATION DE
L'HÔPITAL
ST. MARY

ST. MARY'S
HOSPITAL
FOUNDATION



Centre de recherche de St. Mary
St. Mary's Research Centre

Centre intégré
universitaire de santé
et de services sociaux
de l'Ouest-de-
l'Île-de-Montréal

Québec



McGill

Table des matières



03	Message du directeur scientifique
04	Mission et vision
05	Valeurs
06	Domaines de recherche
13	Priorités stratégiques
17	Notre avantage distinctif
18	Partenaires clés
19	Coordonnées

MESSAGE DU DIRECTEUR SCIENTIFIQUE

En 2023, le Centre de recherche de St. Mary a présenté sa stratégie de recherche pour les quatre années à venir. Nous voulons exprimer notre profonde reconnaissance à tous ceux qui ont assisté en personne et pris part à ce jalon important.

La présentation de cette stratégie a été l'aboutissement d'un travail de collaboration de neuf mois, pour lequel se sont mobilisés divers partenaires clés, qui a tiré profit d'une approche comportant les phases suivantes : sondage initial, réunions avec des partenaires importants, séance de réflexion orientée vers les domaines de recherche, période subséquente de validation du plan stratégique fondée sur les résultats de la séance de réflexion et dévoilement final.

Le Centre de recherche de St. Mary est extrêmement reconnaissant envers tous les participants de leur précieuse contribution et des discussions sincères et productives qui nous ont guidés vers cette réalisation. Afin de réaliser nos engagements en matière de croissance collective et de transparence, il est essentiel de reconnaître que le plan de recherche est appelé à évoluer au fil de discussions structurées. Nous sommes très fiers de présenter nos fondements de recherche, notre vision et notre énoncé de vision qui reflètent les efforts collectifs et le dévouement de notre communauté de recherche.

Des représentants de nos domaines de recherche ont présenté leurs ambitions et leurs priorités stratégiques pour la prochaine année. À la lumière de ces repères, le Centre de recherche de St. Mary a mis au jour un plan d'action concret afin d'appuyer ces initiatives de recherche. Nos actions s'articuleront autour des cinq priorités importantes suivantes : les processus, les partenaires clés, la technologie, la culture d'entreprise et les talents, et la visibilité et le transfert des connaissances.

À l'aube de ce nouveau chapitre, le Centre de recherche de St. Mary demeure résolument engagé envers l'avancement de l'excellence de la recherche par l'innovation, et attend avec impatience ce que lui réserve les prochaines années. Nous sommes impatients de travailler ensemble à l'atteinte de nos objectifs communs et d'exercer une influence positive sur l'avenir de notre centre de recherche et de l'ensemble de la communauté.

Avec l'expression de mes sentiments distingués,
Dr Ari Meguerditchian

MISSION

Le Centre de recherche de St. Mary a pour mission de faire progresser les soins de santé par la recherche novatrice et les pratiques axées sur les patients.

En mettant l'accent sur la proximité des patients, l'innovation et l'accessibilité des soins, nous façonnons un avenir plus sain qui fait la promotion de la diversité, des groupes minoritaires et de la santé des femmes.

Notre engagement en faveur de l'inclusion nous motive à créer des solutions qui répondent aux besoins de chaque personne au sein de notre communauté dynamique.



VISION

Être un établissement officiellement reconnu au sein du réseau de recherche clinique et universitaire du Québec.

En se concentrant sur l'excellence universitaire et le progrès scientifique, le Centre de recherche de St. Mary vise à apporter des contributions significatives dans ses domaines d'expertise, au profit de la communauté du Centre hospitalier de St. Mary et d'ailleurs.

VALEURS

Intégrité et transparence : Nous priorisons la sincérité et la conduite éthique dans tous les aspects de notre travail. La transparence se veut notre gage d'ouverture et de clarté dans nos actions et nos décisions. Nous assumons nos responsabilités et nous nous efforçons d'assurer la reproductibilité de nos processus.

Collégialité, collaboration et inclusion :

Nous accueillons la pluralité des idées, prônons l'équité, assurons la représentation de la diversité, sommes sensibles aux réalités culturelles, créons un climat de travail accueillant et travaillons activement à éliminer les préjugés. Dans un esprit de collégialité, nous entretenons un sentiment d'appartenance à une communauté où chaque voix compte et est entendue. La collaboration est notre source de motivation afin de concrétiser ensemble notre vision commune d'un milieu inclusif et équitable pour tous.

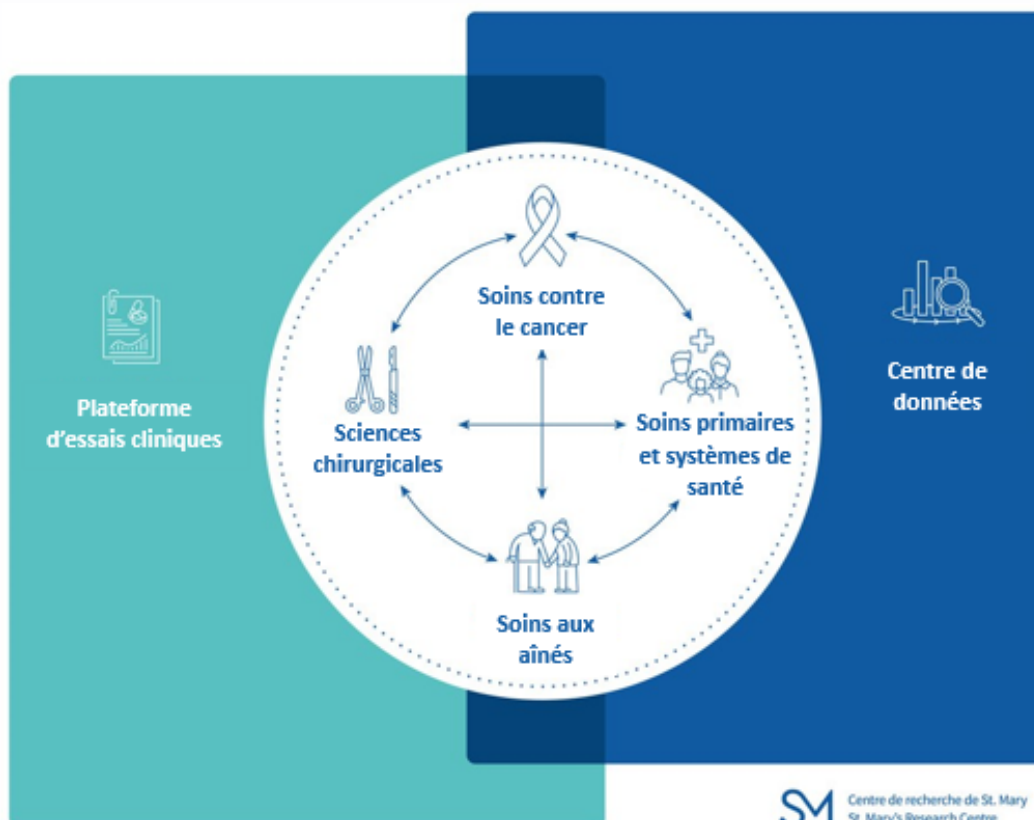
Attitude axée sur les résultats : Nos actions sont guidées par un engagement envers l'adaptabilité, l'efficacité opérationnelle, la rétroaction continue et les progrès mesurables. Nous croyons aux stratégies centrées sur les résultats et orientées vers la recherche de solutions, ce qui nous permet de demeurer agiles et productifs et de nous concentrer sur l'atteinte de résultats percutants.



DOMAINES DE RECHERCHE

Tous les scientifiques et les chercheurs du Centre de recherche de St. Mary œuvrent au sein de quatre domaines d'expertise. Nos domaines de recherche servent de centre dynamique qui comblent l'écart entre la recherche et les réalités cliniques. Imprégnés du contexte clinique, nos scientifiques de chaque domaine sont bien placés pour répondre aux besoins en constante évolution des patients et des cliniciens. Cette étroite proximité avec les frontières des soins de santé favorise de véritables activités de recherche axées sur les patients et met l'accent sur l'importance de faire face aux défis du monde réel. En outre, cette intégration clinique simplifie le processus de transfert des connaissances en aval et facilite l'intégration des données de recherche aux pratiques cliniques courantes, ce qui permet d'apporter de précieux renseignements et innovations directement au chevet des patients.

La plateforme d'essais cliniques et les domaines du Pôle de gestion de données s'étendent à tous les domaines afin d'élever la mission et la vision d'excellence universitaire et de progrès scientifique du Centre.



Soins contre le cancer



Le domaine de la recherche sur les soins contre le cancer cible l'ensemble des services de soins de santé, les traitements et le soutien fourni aux personnes qui reçoivent un diagnostic de cancer. Il englobe divers aspects, notamment le diagnostic, la planification du traitement, la chimiothérapie, la radiothérapie, les interventions chirurgicales, les soins de soutien et les programmes aux survivants, lesquels visent tous à améliorer le bien-être des patients et leurs résultats.

Les scientifiques du Centre de recherche de St. Mary ont ciblé les thèmes de recherche prioritaires suivants :

- **Oncologie communautaire** : Traitement du cancer et soins prodigués dans les communautés locales ou les milieux de soins de santé non spécialisés
- **Mesures et suivi des résultats signalés par les patients** : Cueillette de commentaires auprès des patients sur leurs symptômes, leurs expériences et leur qualité de vie durant et après le traitement du cancer afin d'orienter leurs soins continus
- **Dépistage et prévention** : Méthodes visant à détecter le cancer à un stade précoce ou à le prévenir grâce à des mesures comme le dépistage périodique et les changements apportés au mode de vie
- **Soutien aux patients et aux soignants dans la prise en charge des soins** : Responsabilisation des patients et de leurs soignants par la transmission de renseignements et de ressources qui les aideront à prendre en charge eux-mêmes les soins contre le cancer
- **Résultats obtenus à la suite de la prestation de soins contre le cancer** : Évaluation des résultats et des répercussions des traitements et des interventions contre le cancer sur l'état de santé et le bien-être des patients
- **Essais cliniques en oncologie** : Réalisés dans le but d'étudier de nouveaux traitements, médicaments, thérapies et interventions destinés aux patients atteints de cancer. Ces essais sont conçus pour évaluer, selon des règles systématiques définies, l'innocuité et l'efficacité de ces innovations avant qu'elles ne soient largement adoptées à titre de traitements de référence. Les essais cliniques en oncologie jouent un rôle crucial dans l'amélioration de notre compréhension du cancer et des soins prodigués aux personnes atteintes de cette maladie.

Principaux objectifs :

- Générer des connaissances pouvant être appliquées afin d'avoir un effet positif sur les patients atteints de cancer, les survivants et leurs familles
- Être le chef de file à l'échelle nationale dans le domaine de la recherche épidémiologique
- Être le chef de file à l'échelle nationale dans la science de l'application pour les soins et la prévention du cancer axés sur les patients
- Avoir une influence sur les gestionnaires, les décideurs politiques et d'autres partenaires clés tels que les experts de certains cancers

Soins contre le cancer



Le thème de la recherche portant sur les essais cliniques en oncologie est primordial puisqu'il joue un rôle essentiel dans l'avancement de la recherche sur le cancer, et ce, non seulement au sein de notre communauté immédiate, mais aussi à l'échelle nationale. Ces essais servent de plateforme à la présentation de traitements novateurs de pointe aux patients, tout en offrant aux chercheurs une façon d'élargir les connaissances actuelles en matière de soins contre le cancer. En d'autres termes, le soutien offert grâce aux essais cliniques en oncologie contribue à l'élaboration de traitements plus efficaces et ciblés qui assurent le mieux-être de nos communautés.

Principaux objectifs : Essais cliniques en oncologie

- Positionner notre Centre comme un partenaire de confiance : être reconnu par les commanditaires de l'industrie et les groupes collaboratifs comme un centre de cancérologie de premier plan, réputé pour son excellence dans la réalisation et la mise en œuvre d'essais cliniques de phase II et III
- Prioriser les retombées pour les patients : cibler sans relâche l'amélioration de la vie des patients en visant l'accroissement mesurable de la survie et des résultats favorables
- Favoriser l'innovation au moyen d'essais entrepris à l'initiative des chercheurs : faire la preuve d'une solide capacité à élaborer, à concevoir et à mettre en œuvre des essais menés à l'initiative des chercheurs afin de contribuer à des percées dans les soins contre le cancer
- Être un pionnier des essais de premières phases : offrir une plateforme pour des essais de premières phases révolutionnaires afin d'élever notre Centre à l'avant-garde de l'innovation et de contribuer à la création de traitements novateurs
- Soutenir l'ensemble des domaines de recherche : posséder la capacité de soutenir de façon harmonieuse la science fondamentale et la recherche translationnelle, ce qui permettra de favoriser une compréhension approfondie du cancer et d'accélérer la transformation de découvertes en solutions pratiques
- Élargir les essais cliniques en hématologie : orchestrer les efforts visant à augmenter le nombre d'essais cliniques en hématologie, en cherchant activement des partenariats et des collaborations avec des commanditaires issus surtout de l'industrie pharmaceutique

Soins primaires et systèmes de santé

Le domaine des soins primaires et des systèmes de santé analyse la prestation des soins de santé par divers experts comme les médecins de famille, les urgentologues et le personnel infirmier. Il évalue l'accessibilité, l'équité et l'efficacité des soins primaires et à la phase aiguë, de même que la prise en charge des maladies chroniques et améliore la coordination des soins afin d'accroître les résultats de qualité, ce qui rehausse l'expérience globale des soins de santé par les patients.

Les scientifiques du Centre de recherche de St. Mary ont ciblé les thèmes de recherche prioritaires suivants :

- **Médecine familiale** : spécialité médicale centrée sur l'ensemble des soins de santé prodigués aux personnes et aux familles qui met l'accent sur les soins préventifs et les relations entre les patients et leur médecin
- **Recherche fondée sur la pratique** : recherche menée en contexte de soins primaires qui vise à améliorer les soins et les résultats pour les patients
- **Services d'urgence** : soins médicaux prodigués en contexte d'urgence afin de traiter des affections aiguës et pouvant mettre la vie en danger
- **Science de l'application** : étude des stratégies et des méthodes utilisées afin d'intégrer efficacement les pratiques fondées sur les données probantes aux systèmes de soins de santé
- **Prise en charge des maladies chroniques** : prestation continue de soins et soutien aux personnes atteintes de troubles de santé à long terme
- **Science de l'amélioration de la qualité** : démarche systématique visant à améliorer la qualité des services de soins de santé et les résultats pour les patients
- **Services de soins de courte durée** : soins médicaux à court terme prodigués pour traiter des maladies ou des blessures graves

Principaux objectifs :

- Générer des connaissances en partenariat avec des cliniciens, des chercheurs et des organisations d'utilisateurs de soins de santé afin d'améliorer les résultats pour les patients, ainsi que la prestation, l'administration et le financement des soins de santé
- Mener des recherches cliniques et sur les services de santé de haut calibre et pertinentes pour les patients du Centre hospitalier de St. Mary et les services fournis par l'établissement
- Promouvoir des activités de synthèse, de transfert et d'échange des connaissances qui appuient la prise de décisions fondées sur les données probantes dans la pratique et dans les secteurs de la gestion et de l'établissement de politiques
- Soutenir l'application des données probantes par l'amélioration de la qualité, la recherche-action et la science de l'application
- Appuyer un programme de formation de grande qualité pour les étudiants et les résidents en médecine en créant un milieu ouvert à la recherche

Soins aux aînés



Le domaine de la recherche sur les soins aux aînés est un secteur spécialisé des soins de santé qui vise à combler les besoins médicaux, sociaux et psychologiques uniques des personnes du troisième âge. Il comprend les services liés au maintien de la santé physique et cognitive, à la prise en charge des maladies chroniques, à la réduction de l'isolement social et à la garantie d'une qualité de vie élevée pour les aînés.

Les scientifiques du Centre de recherche de St. Mary ont ciblé les thèmes de recherche prioritaires suivants :

- **Dépistage des troubles cognitifs et réadaptation** : évaluation et prise en compte du fonctionnement cognitif des aînés, notamment par la réadaptation en présence de déficits cognitifs
- **Isolement social et santé mentale** : prise en charge de la santé mentale et du bien-être des aînés, y compris de la lutte contre l'isolement social
- **Prise en charge de la douleur** : prise en compte et soulagement de la douleur chez les aînés, surtout lorsqu'elle est liée à des troubles de la vieillesse
- **Parcours de soins chez les patients atteints de démence** : planification et prestation de soins aux personnes atteintes de démence qui tient compte de l'évolution de la maladie
- **Préadaptation et réadaptation** : préparation des patients en vue d'interventions médicales par la préadaptation et la prestation de soins de réadaptation postopératoires
- **Prise en charge des affections concomitantes – Polypharmacie** : prise en charge de multiples problèmes de santé et des traitements médicamenteux complexes qui les accompagnent souvent
- **Maintien de l'autonomie et soutien aux aidants** : soutien offert aux aînés afin de les aider à conserver leur indépendance et assistance et soutien aux aidants

Principaux objectifs :

- Mettre en œuvre des interventions technologiques au profit des aînés afin d'améliorer leur santé mentale, leurs fonctions cognitives et leur qualité de vie, de diminuer la durée de l'hospitalisation au Centre hospitalier de St. Mary et de soutenir les personnes âgées dans la communauté
- Mettre en œuvre des solutions concrètes offertes par une équipe multidisciplinaire et intégrer les partenaires clés, y compris l'équipe de soins de santé cliniques en gériatrie, les aînés, les représentants du personnel soignant, les organismes communautaires, les partenaires de l'industrie et les établissements de soins de longue durée
- Être un chef de file à l'échelle nationale de la validation et la mise en œuvre de traitements non pharmacologiques

Sciences chirurgicales

Le domaine des sciences chirurgicales englobe le champ multidisciplinaire de la médecine et la recherche qui se consacre à l'avancement des techniques, des technologies et des pratiques chirurgicales. Il comprend aussi les innovations en matière de interventions chirurgicales, y compris les approches peu invasives, la formation chirurgicale et l'amélioration des issues chirurgicales grâce à la recherche et à l'application de pratiques exemplaires.

Les scientifiques du Centre de recherche de St. Mary ont ciblé les thèmes de recherche prioritaires suivants :

- **Innovations techniques** : avancées dans les techniques chirurgicales, les outils et l'équipement visant à améliorer les interventions chirurgicales
- **Approches peu effractives** : méthodes chirurgicales qui réduisent au minimum la taille des incisions et les lésions aux tissus
- **Éducation et simulation – amélioration des compétences** : formation des chirurgiens et des professionnels des soins de la santé par l'éducation et la simulation afin d'améliorer les compétences chirurgicales
- **Préadaptation et réadaptation** : préparation des patients en vue d'interventions chirurgicales par des interventions préopératoires et la prestation de soins de réadaptation postopératoires
- **Optimisation des parcours de soins** : simplification et amélioration de la séquence de soins pour les patients subissant une intervention chirurgicale
- **Résultats chirurgicaux** : évaluation des résultats et des répercussions des interventions chirurgicales sur la santé et le rétablissement des patients
- **Essais cliniques portant sur des interventions chirurgicales** : études de recherche qui évaluent divers aspects des interventions chirurgicales. Ces essais sont conçus pour évaluer l'innocuité, l'efficacité et les issues des techniques, des dispositifs et des approches utilisés pendant les interventions chirurgicales.

Principaux objectifs :

- Devenir partie intégrante des projets de recherche du département de chirurgie de l'Université McGill
- Élever la chirurgie vers un profil universitaire
- Faire progresser l'efficacité, l'innocuité et la rentabilité de la science des soins en ciblant davantage les processus que les dispositifs, dans le but de servir la population générale (et non un créneau)
- Améliorer les soins et les résultats pour les patients grâce, entre autres, à la technologie et à la recherche appliquée
- Améliorer le transfert des connaissances et le volume de recherche

Plateformes favorisant la recherche



Plateforme d'essais cliniques

Le Centre de recherche de St. Mary vise à améliorer l'efficacité des essais cliniques dans tous les domaines de recherche en offrant un soutien organisationnel adapté. La plateforme d'essais cliniques accentuera notre culture de soins axés sur les patients puisqu'elle facilitera la coordination des étapes administratives pour les chercheurs, notamment en veillant au respect de toutes les exigences relatives aux normes de conformité et aux subventions; grâce à ce soutien, les chercheurs pourront consacrer davantage d'énergie à leurs activités de recherche, et le processus de recherche sera plus simple, souple et efficace.



Pôle de gestion de données

Le Pôle gestion de données du CRSM facilite la collecte, la gestion et le stockage des données. En offrant une série d'outils, une assistance technique et des lignes directrices complètes, le Pôle gestion de données permet aux chercheurs d'obtenir des résultats optimaux à tous les stades du cycle de vie du projet.

Le Pôle gestion de données préconise une approche cohérente et normalisée pour permettre aux chercheurs d'accéder aux sources de données internes et externes à des fins de recherche. Qu'il s'agisse d'accéder à des bases de données institutionnelles ou de tirer parti d'initiatives de santé numérique et de banques de données, les chercheurs bénéficient de protocoles d'accès simplifiés. Ce cadre d'accès unifié, élaboré en collaboration avec des partenaires institutionnels, permet aux chercheurs d'exploiter plus efficacement les bases de données existantes, faisant ainsi progresser les connaissances dans tous nos domaines de recherche.

Au cœur de sa mission, le Pôle gestion de données agit comme une plateforme centrale, consolidant un large éventail de sources de données pour soutenir des processus avancés d'analyse, de modélisation, de visualisation et de prise de décision. En facilitant l'accès à des sources de données élargies, il permet aux chercheurs d'effectuer des analyses de haut niveau pour stimuler l'innovation et la découverte.

PRIORITÉS STRATÉGIQUES

Nos cinq priorités stratégiques cadrent avec notre mission et notre vision. Elles soulignent notre engagement envers l'inclusion, la collaboration, la transparence et l'atteinte de résultats percutants :

1. **Optimiser les méthodes d'exploitation** en vue d'atteindre l'excellence en recherche : soutenir l'efficacité et la croissance durable
2. **Établir des réseaux de collaboration** visant à faire progresser la recherche : collaborer avec nos partenaires clés et notre communauté
3. **Mettre en œuvre une gestion des données optimisée par la technologie** afin de promouvoir la transparence de la recherche : fournir les meilleurs outils possible afin de combler les besoins des chercheurs
4. **Cultiver le partage inclusif des connaissances** afin de favoriser l'avancement de la recherche : entretenir une culture de collégialité et de collaboration visant à attirer et à fidéliser les personnes les plus talentueuses
5. **Améliorer la visibilité et le transfert des connaissances** afin d'améliorer la portée des recherches : activer et faciliter les mécanismes qui permettent de faire en sorte que nos recherches changent les choses



Priorité no. 1 : Optimiser les méthodes d'exploitation en vue d'atteindre l'excellence en recherche

La première priorité du Centre de recherche de St. Mary dans sa quête d'excellence en recherche est d'optimiser son efficacité opérationnelle et administrative. Notre objectif est d'améliorer les principaux services offerts dans les quatre domaines de recherche qui soutiennent le parcours des chercheurs, du début à la fin de leurs projets.

L'établissement d'un bureau de productivité scientifique offrant des services avant et après l'attribution de subventions est essentiel à l'atteinte de cet objectif. En collaboration directe avec les chercheurs, cette instance déterminera les possibilités et les lacunes en matière de recherche, de même que les occasions de financement, coordonnera le dépôt des demandes et offrira son appui au cours de la rédaction scientifique et de la préparation du budget. Nous optimiserons les processus liés à la gestion responsable de nos ressources et au respect des diverses exigences de l'établissement et des organismes subventionnaires. Notre but est de simplifier le plus possible le processus d'obtention de fonds. Une fois les subventions accordées, nos experts du bureau de productivité scientifique continueront d'offrir du soutien administratif, y compris pour le suivi des projets, les besoins de personnel et plus encore. Le suivi de la productivité scientifique est une autre pierre angulaire de cette priorité puisqu'elle comprend, entre autres, la gestion des données relatives aux projets, aux publications et au profil des chercheurs. Nous visons à aider les chercheurs à repérer des secteurs potentiels de croissance, de développement et de collaboration afin d'assurer la continuité du cycle de recherche.

Cette optimisation simplifiera le parcours de la recherche tout en assurant la pérennité de nos activités de base visant à trouver les ressources et le financement nécessaires à la réussite de notre établissement de recherche.

Priorité no. 2 : Établir des réseaux de collaboration visant à faire progresser la recherche

Notre deuxième priorité stratégique est d'agir de façon proactive avec nos partenaires clés afin de faire progresser la recherche et de promouvoir diverses perspectives de poursuite de l'innovation. Notre objectif est de bâtir et de consolider ces réseaux de collaboration en contexte clinique, avec l'industrie, le gouvernement, le milieu universitaire et l'ensemble de la communauté.

La collaboration en contexte clinique nous permet de nous assurer que nos recherches demeurent centrées sur les patients. Avec l'industrie, nous ouvrons la voie à une précieuse expertise et à des connaissances de pointe. En nous investissant auprès des instances gouvernementales, nous nous rapprochons des changements aux politiques et permettons à nos recherches de mettre en œuvre des changements significatifs. En travaillant avec le milieu universitaire, nous créons l'espace nécessaire au transfert transparent des connaissances et à l'investissement dans nos futurs chercheurs. Nous sommes fiers de collaborer avec le réseau de soins de santé et de progrès scientifiques des établissements associés à l'Université McGill, de même qu'avec nos partenaires du réseau universitaire du Québec.

Nos engagements envers la collectivité comprennent nos activités auprès du public, des organismes non gouvernementaux et d'autres organismes à but non lucratif afin de diffuser les connaissances produites au Centre de recherche de St. Mary à l'ensemble de la population. Ce faisant, nous comblons l'écart qui existe entre la recherche et son application pratique afin de favoriser la création d'un milieu transparent. Ainsi, cette priorité repose sur les bases de la collaboration et de l'action et permet d'accroître notre influence et les débouchés du Centre de recherche de St. Mary au moyen de solides réseaux axés sur la communauté.

Priorité no. 3 : Mettre en œuvre une gestion des données optimisée par la technologie afin de promouvoir la transparence de la recherche

Notre troisième priorité stratégique tire profit de la technologie innovante afin d'entrer dans une nouvelle ère de gestion transparente des données et de fournir à notre communauté de recherche des outils avancés visant à conserver, organiser et échanger de façon harmonieuse et sécuritaire les données de recherche.

Cette priorité donne lieu à l'instauration d'une stratégie globale de technologies de l'information qui appuie la gestion des données, tout en assurant la sécurité de la conservation, de l'accessibilité et de l'organisation des données. De cette façon, nous favorisons la transparence et la reproductibilité de nos processus et renforçons la crédibilité de nos recherches. Nous prioriserons également la tenue d'une évaluation approfondie des besoins en matière de logiciels et d'outils, dans un souci d'offrir des applications qui autonomisent notamment les chercheurs dans l'analyse et le suivi de leurs données. En leur donnant un accès facile à des outils appropriés, nous permettons à nos chercheurs de se concentrer sur leurs objectifs de recherche fondamentaux. Enfin, nous élaborerons des modules complets de formation et des structures de soutien qui aideront nos chercheurs à exploiter le plein potentiel de ces outils et à utiliser facilement et en toute confiance le domaine numérique.

En d'autres termes, notre troisième priorité réside dans l'adoption d'un avenir où la technologie peut habiliter les chercheurs à gérer les données de manière efficace et transparente, ce qui permettra aux retombées de nos recherches d'atteindre de nouveaux sommets.

Priorité no. 4 : Cultiver le partage inclusif des connaissances afin de favoriser l'avancement de la recherche

Notre quatrième priorité vise à cultiver un contexte de recherche inclusif qui met en valeur la collaboration, l'échange de connaissances et le maintien d'une communication franche, tout en soulignant l'importance de l'inclusion et de la diversité au sein de notre communauté de recherche.

Conformément à la mission de notre bureau de productivité scientifique (priorité no. 1), nous continuerons à promouvoir l'interdisciplinarité au sein des domaines de recherche, l'innovation réelle émergeant souvent du croisement entre les disciplines. Notre objectif fondamental est d'élargir et de diversifier notre communauté de recherche, en commençant par le recrutement et en mettant l'accent sur les projets qui portent sur les soins aux aînés et les sciences chirurgicales. Les évaluations en cours et les occasions qui se présenteront à nous guideront nos nouvelles initiatives de recrutement.

En favorisant cette culture d'inclusion, nous arriverons simultanément à fidéliser nos meilleurs talents et à attirer de nouveaux chercheurs qui partagent notre passion pour la création d'impacts significatifs. Nos engagements en vertu de cette priorité transcendent les limites habituelles, favorisent l'innovation et soutiennent une variété de perspectives qui font avancer notre communauté.

Priorité no. 5 : Favoriser la visibilité et le transfert des connaissances afin d'améliorer la portée des recherches

Notre cinquième et dernière priorité stratégique vise à favoriser la visibilité et l'application des connaissances du Centre de recherche de St. Mary, ce qui permettra de combler l'écart entre les résultats de recherche et les retombées en contexte réel.

La tenue de séminaires, d'ateliers et de conférences organisés régulièrement est au cœur de cette mission. En mettant en valeur les projets de recherche lors de telles activités, nous offrons à nos chercheurs de nouvelles occasions de présenter leurs travaux à l'interne et à l'externe. L'élément phare de cette initiative est notre journée annuelle de la recherche. Des collaborations avec l'équipe de transfert des connaissances de la Direction des affaires universitaires, de l'enseignement et de la recherche (DAUER) et les équipes de communications internes et externes du CIUSSS rehaussent notre portée et nos retombées. De plus, le bureau de productivité scientifique appuie les chercheurs afin de les aider à se prêter aux formules les plus avantageuses pour attirer des partenaires clés.

Le mentorat et le transfert des connaissances aideront davantage le Centre de recherche de St. Mary à combler le décalage des générations, en soutenant les chercheurs chevronnés à faire part de leur expertise aux plus jeunes membres. En investissant dans nos futures générations, nous nous assurerons de conserver de précieux renseignements et maintiendrons une culture d'apprentissage continu.

Afin d'accroître la visibilité en ligne du Centre de recherche de St. Mary, et par le fait même notre relation avec le reste du monde de la recherche, nous sommes en cours de recrutement d'un chef des communications qui renforcera notre productivité scientifique en ligne. Un site Web dynamique servira de plateforme centrale à la présentation des données de recherche les plus récentes et des contributions de la communauté de recherche et à l'élargissement du public cible. La consolidation de notre présence sur les médias sociaux permettra de tenir informés nos différents auditoires sur les plus récents progrès en recherche et incitera activement les communautés pertinentes en ligne à étendre la diffusion numérique de nos connaissances.

Enfin, notre cinquième priorité est une étape proactive qui élèvera nos recherches au-delà des réalisations universitaires; en effet, en ciblant les mécanismes qui améliorent la visibilité et les retombées, nous comblerons l'écart entre les connaissances et leurs applications en contexte réel. Notre objectif est de garder le fruit de nos recherches le plus accessible, pertinent et percutant possible dans tous les contextes.

NOTRE AVANTAGE DISTINCTIF

Le Centre de recherche de St. Mary représente un établissement unique dans le domaine de la recherche sur les soins de santé puisqu'il se distingue par une combinaison impressionnante d'attributs qui lui sont propres. Notre particularité réside dans la proximité de nos patients, ce qui en fait l'élément central de notre communauté de recherche. En œuvrant au sein d'un milieu dynamique et diversifié, nous avons le privilège d'avoir accès à une population de patients très variée et de mener des recherches profondément pertinentes aux besoins en soins de santé de la communauté locale.

La marque qui nous distingue est notre engagement inébranlable envers une approche axée sur les patients, soit un héritage qui découle d'activités scientifiques d'avant-garde destinées aux patients et menées depuis plus de trois décennies. Cette expertise unique est étroitement liée à la trame de notre établissement; elle guide notre travail et le teinte d'une compréhension approfondie des défis et des aspirations des personnes que nous servons. Le soutien indéfectible de la Fondation de l'Hôpital St. Mary à mener le Centre de recherche de St. Mary à son plein potentiel nous permet de veiller à ce que cette valeur fondamentale demeure au cœur de nos activités de recherche.

Depuis sa création et encore aujourd'hui, le Centre de recherche de St. Mary est pleinement engagé envers les professionnels des soins de santé. Notre approche collaborative, défendue par notre leadership et intégrée facilement aux activités cliniques, n'est rien de moins que transformatrice. Nous sommes véritablement imprégnés dans le contexte clinique, ce qui facilite la cocréation de solutions qui se trouvent à la croisée de diverses expertises et qui s'attaquent de façon exhaustive à des problèmes complexes de soins de santé. Cette facette nous distingue d'autres établissements dont l'approche de recherche est davantage cloisonnée.

Notre accès à un leadership réceptif et visionnaire constitue un autre atout unique. Ce soutien attire non seulement les personnes les plus talentueuses, mais alimente également une culture d'innovation qui contribue à la réalisation fructueuse de projets de recherche et nous motive dans notre mission à faire progresser les soins de santé et à améliorer les résultats pour les patients.

De plus, nos processus dynamiques et souples, de la planification de la recherche à la publication et à la visibilité, témoignent de notre efficacité et de notre agilité. Nous décelons rapidement les goulots d'étranglement et offrons des solutions innovatrices, tout en nous assurant que nos recherches ne font pas uniquement progresser les connaissances, mais qu'elles font également avancer concrètement les choses dans le monde.

Toutes ces caractéristiques distinctives nourrissent notre mission et notre vision et nous donnent des moyens d'apporter des contributions durables aux soins de santé et de façonner un avenir plus sain et plus inclusif pour tous.




**Centre intégré
universitaire de santé
et de services sociaux
de l'Ouest-de-
l'Île-de-Montréal**




Le Centre de recherche de St. Mary est reconnaissant du soutien continu de ses partenaires.

Pour toute question, vous pouvez communiquer avec nous de l'une des façons suivantes :

 research.stmary@ssss.gouv.qc.ca

 514.345.3511 poste 5060

 3777 rue Jean-Brillant
Montréal (Québec)
H3T 1M5

 <https://www.ciusss-ouestmtl.gouv.qc.ca/installations/centres-de-recherches/centre-de-recherche-de-st-mary/>

